

Материал для издания предоставлен В.А. Заусайловым,
обработка Т.В. Щербатых, компьютерная верстка С.В. Конюхов.

Волостное деление Елецкого уезда

Елец - 2008

Волостное деление Елецкого уезда

1860 год

В это время в Елецком уезде находится 437 сел, деревень и хуторов. Он разделен на 3 стана: 1-й в с. Ольховце в 7-ми верстах от Ельца, 2-й в Ельце и 3-й в Стегаловке в 25 верстах от Ельца.

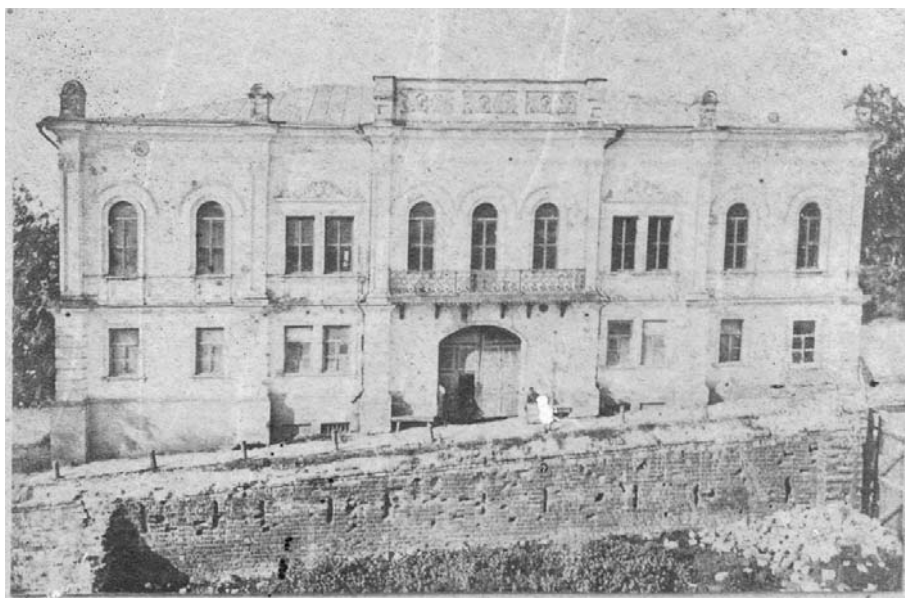
Во всем уезде заключается 4045 квадратных верст, из них земли усадебной 14.322, пахотной 280.984, сенокосной 60.468, выгонной 2944, неудобной 12.383, под лесом 50.253 квадратных десятин.

Жителей в 1858 году насчитывалось 174.716, в том числе дворян потомственных 628, личных 83, духовенства 1826, городского сословия 2736, сельского сословия 162.034, военных 7179, лиц разных сословий 230.

Православных церквей было 77 каменных и 3 деревянные.

1868 год

Список волостей по мировым участкам Елецкого уезда за 1867 год выглядит так: 1-й участок — Трегубовская, Хрущевская, Верхнед-резгаловская, Гудаловская, Никольская, Краснополянская, Соловь-евская, Ламская, Липовская, Извальская, Талецкая. 2-й участок —



Здание Елецкого земства, 1898 год.

Предтечевская, Ольховецкая, Ястребинская, Знаменская, Домовинская, Казацкая, Чернавская. 3-й участок — Стегаловская, Бурдинская, Тербунская, Паниковская, Жерновская, Сергиевская, Троицкая, Михайловская, Богородицкая (Никольская 2-я тоже), Архангельская, Колпенская.

1888 год

Положение уезда и его границы

Елецкий уезд лежит на восточной окраине Орловской губернии. Он расположен от севера к югу так, что самый крайний северный пункт, селцо Озерки, лежит под 53 градусами северной широты, а самый южный, селцо Алексеевка, под 52 градусами с. ш.

По форме и очертанию уезд представляется значительно расширенным в северной и средней части, тогда как южная часть является суженной. В итоге можно сказать, что в общем площадь уезда имеет чашеобразную форму, обращенную своим основанием к югу.

По характеру рельефа и частично по климатическим и почвенным условиям площадь уезда довольно резко разделяется на две почти равные части — северную и южную. Раздельною линией в этом отношении служит р. Сосна, прорезывающая уезд с юго-запада на северо-восток. Северная часть представляет местность довольно возвышенную, очень волнистую, изрытую глубокими оврагами с крутыми спусками и подъемами. Возвышенный характер местности частично переходит и на правый берег реки Сосны, как, например, в селе Воронец. Особенно же резко он выражен по берегу реки Липовка в пределах Извальской волости. По мере удаления от речной долины Сосны, по направлению к югу, местность постепенно теряет возвышенный характер и переходит в равнины, залегающие между небольшими ложинами, или представляет собой низины со сравнительно небольшими возвышениями.

Положение площади уезда над уровнем моря, определенное путем военно-топографической съемки, показывает, что самые возвышенные пункты лежат в северной части уезда, представляя довольно правильное понижение к югу, к реке Сосне. Средняя высота для этой части уезда может быть принята в 114,3 сажени над уровнем моря, для южной же части она определяется в 107 сажень.

В гидрографическом отношении Елецкий уезд принадлежит к Донской системе. Текучие воды его направляются, с одной стороны, в Сосну, которая является правым притоком Дона, с другой —

непосредственно в реку Дон. К числу наиболее важных рек, орошающих уезд, принадлежит, безусловно, река Сосна, которая берет начало в северо-западной части Малоархангельского уезда, близ с. Верхососенья. Отсюда она направляется на юго-восток, прорезает Ливенский и Елецкий уезды и на восточной границе последнего впадает в Дон. Течение имеет быстрое. Кроме вод значительных притоков, питается родниками, открывающимися во многих местах из каменистых её берегов.

В пределах Елецкого уезда в реку Сосну впадают *Олым*, *Свишня*, *Паниковец* и *Воронец*¹. С левой стороны Сосна принимает в себя *Чернаву*, *Ясенок*, *Воргол*, *Ельчик*, *Пальну* и *Талец*². Благодаря особенностям рельефа южной части уезда часть вод направляется на восток и впадает непосредственно в Дон. Из притоков его с правой стороны в пределах южной части уезда протекают *Липовка*, *Хмелинец*, *Каменка*, *Жерновная*, *Богатая* и *Кобылья Снова*³.

¹ *Олым* берет начало в Нижнедевицком уезде Воронежской губернии. Проходит по юго-восточной части Ливенского уезда, и, войдя в Елецкий уезд, в пределах Богато-Платовской волости, впадает в Сосну. Течет довольно широким руслом в каменистых берегах, с правой стороны Олым принимает в себя речку *Олымчик*, берущую начало в Казинской волости, и *Ольшанку*. *Свишня* начинается в юго-восточной части уезда, протекает по Стегаловской волости. *Паниковец* берет начало у деревни Дубровки и, пройдя около 20 верст, впадает в Сосну. *Воронец* начинается у поселения того же имени, впадает в р. Сосну, имея течения около 20 верст.

² *Чернава* берет начало в северо-западной части Ливенского уезда; отсюда она течет к юго-востоку и, приняв в себя много притоков, в том числе малую Чернаву (Черник), составляющую естественную границу с Ливенским уездом, входит в Елецкий уезд, где и впадает в Сосну у селения Чернавы. *Ясенок* получил начало в Предтечевской волости; среднее течение находится в Афанасьевской волости, впадает в Сосну в пределах Чернавской волости. *Воргол* начинается двумя рукавами – один в пределах Предтечевской волости, а другой выходит из Ефремовского уезда Тульской губернии, проходит в северо-западной части Елецкого уезда на протяжении почти 50 верст и впадает в 10 верстах выше Ельца в Сосну, приняв в себя несколько притоков, в том числе речку Хомутец с правой стороны. *Воргол* принадлежит к числу наиболее значительных притоков Сосны. *Ельчик* берет начало в Становлянской волости, впадает в Сосну в г. Ельце; протяжение его около 20 верст. *Пальна* начинается несколькими рукавами на границе Ефремовского и Елецкого уезда и, пройдя волости Краснополянскую, Ястребиновскую и Соловьевскую, в пределах Ламской волости впадает в Сосну. Общая длина — до 35 верст. *Талец* — небольшой приток Сосны, протекает по Верхнее-Дрезгаловской волости. В северной части уезда протекает ещё одна речка, которая имеет противоположное течение: это река Семенек, обтекающая северный уголок уезда и направляющаяся в Тульскую губернию, где она и впадает в правый приток Дона — Красивую Мечу.

³ *Липовка* — небольшая, довольно быстрая речка, текущая в крутых, обрывистых каменистых берегах, принадлежит Извальской волости; в пределах этой же волости протекает Хмелинец. *Каменка* начинается двумя рукавами, из которых один вытекает с возвышенностей Извальской волости, а другой, меньший, берет начало в Каменской волости, протекает около 18 верст и впадает в Дон. *Богатая Снова* берет начало в Богато-Платовской волости; среднее её течение находится в Сергиевской волости, где перед выходом из пределов Елецкого уезда принимает в себя с правой стороны р. Изубриевку. *Кобылья Снова* принадлежит Елецкому уезду только своими верховьями; в неё впадают небольшие речки Тербунской волости. *Жерновная* начинается многими ключами на юго-западе уезда и направляется к северо-востоку, течение её — около 25 верст, впадает в Дон («Медико-топографическое описание Орл. губ.» 1864 г. «Орл. Губ. Вед.»).

Кроме перечисленных рек и речек, текущих в разных направлениях по Елецкому уезду, местность пересекает множество оврагов, по которым стекают дождевые и снеговые воды; особенно они значительны и характерны для северной части уезда. Левый берег Сосны очень высок (по сравнению с правым), и воды северной части уезда, как верховые, так и речные, прокладывая себе путь к руслу Сосны, должны прорезать глубокие русла. Вследствие этого все речки, впадающие в Сосну с левой стороны, имеют берега очень высокие, тогда как притоки правой стороны проходят в руслах довольно низменных.

По берегам перечисленных рек и речек и расположены главным образом крестьянские поселения и частновладельческие экономии.

По сведениям за 1886 год, в Елецком уезде было 19 волостей. Земля в них была распределена между следующими слоями населения:

Северный район

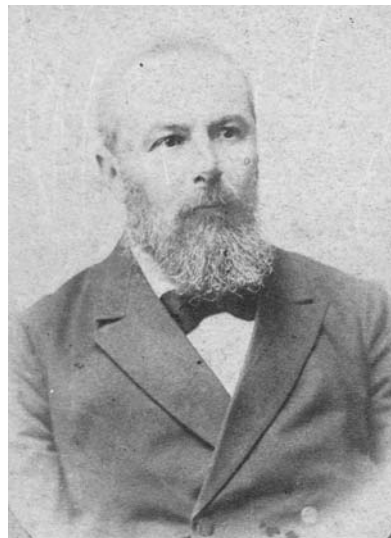
	Дворяне	Купцы	Мещане	Крестьяне	Разные	Всего
1. Краснополянская	44	9	11	13	7	84
2. Ястребиновская	24	2	7	18	3	54
3. Становлянская	14	6	4	13	6	43
4. Верхнее-Дрезгаловская	18	3	2	4	3	30
5. Предтечевская	47	7	16	37	6	113
6. Соловьевская	7	7	6	17	2	39
7. Ламская	6	4	1	3	2	16
8. Казацкая	23	16	6	34	4	83
9. Афанасьевская	26	1	7	45	1	80

Южный район

10. Чернавская	4	-	3	5	1	13
11. Суворовская	1	2	-	5	1	9
12. Извальская	16	6	3	16	2	43
13. Каменская	40	13	13	64	12	142
14. Казинская	21	1	5	155	9	191
15. Стегаловская	12	5	7	48	3	75
16. Воронежская	29	8	6	34	3	80
17. Богато-Платовская	10	2	1	7	-	20
18. Тербунская	9	3	2	122	5	141
19. Сергиевская	26	6	6	42	8	88
Всего по уезду:	377	101	106	682	78	1344

Об открытии волости

«Земский начальник 1-го участка Елецкого уезда Орловской губернии, сим объявляет, что с 1-го июля сего 1909 года имеет быть открыта в 1-м земском участке **Перекоповская волость**, образованная с разрешения Орловского губернского присутствия, согласно определения оногo от 6 марта 1909 года, из семи селений : Перекоповки, Озерок, Старой Ивановки, Новой Ивановки, Спасского, Новопавловского и Красной Поляны, в общем с населением 1700 ревизских душ, состоящих до сего в районе Тербунской волости. Местопребывание волостного правления назначено в селе Перекоповке. Ближайшее от волости почтовое отделение : Больше Полянское, Землянского уезда, Воронежской губернии».



*Турбин Иван Сергеевич.
Председатель Елецкой
земской управы.*

С 1918 года в Елецком уезде появляется новая волость — **Больше-Боевская**.

Список источников:

1. ГАЛО Сборник статистических сведений по Орловской губернии. Материалы по частновладельческому хозяйству. Елецкого уезда. Москва. 1888г.
2. ГАЛОф.р.150оп.1д.23
3. ГАЛОф.р.150оп.1д.26
4. ГАОО Газета «Орловские Ведомости» № 33 от 9 мая 1909 года.
5. ГАОО Адрес календари.
6. Сборник статистических сведений по Орловской губернии. Елецкий уезд. Москва. Типография В.В.Исленьева, Большая Кисловка, дом Архипова. 1887г. (Из архива В.А.Заусайлова)

ПРИЛОЖЕНИЕ

Списки населенных пунктов Елецкого уезда по волостям.

1. Афанасьевская волость

Населенные пункты: Деревня Архангельское (1911г.), д. Афанасьевская Корсакова (1907г.), д. Баранова от Ельца 30 в. (1887г.), д. Бараново (1911г.), д. Барановой, Выселки (б. *Барташевич*) от Ельца 24 в. (1887г.), д. Барановка 1-я (1907г.), д. Барановка 2-я (Бараново) (1907г., 1918г.), д. Барановка 3-я (Баранова) (1907г., 1918г.), д. Верхняя Короткая от Ельца 22 в. (1887г., 1907г., 1913г.), д. Власова 1 общ. (1907г.), д. Власова 2 общ. (1907г.), д. Выголлка (1910г., 1911г.), д. Вышняя Плоская (1914г.), д. Дубки (1901г., 1918г.), д. Знаменское (1911г.), д. Казеево (1907г., 1911г.), д. Каменка (1907г., 1918г.), д. Камонина (Чернавской вол.) (1907г.), д. Лобановка (б. *Апухтина*) от Ельца 30 в. (1887г.), д. Никольское бывш. Лопатина и Эберле (1907г.), д. Пироговка (1918г.), д. Прочести от Ельца 25 в. (1887г.), д. Прочести-Марчуки (1907г.), д. Прощенный Колодезь, Яблоновка т. (Казацкой вол.) (1907г.), д. Средняя Короткая от Ельца 24 в. (1887г., 1907г.), д. Таликова от Ельца 21 в. (Талыковка) (1887г., 1912г., 1913г.), д. Урывка Бахтияров (1907г.), д. Урывки (1909г.), д. Федоровка (1907г., 1908г.), д. Шалыкова-Шаталова (1907г.), д. Шатова 1-го общ. (1907г.), д. Шатова 2-го общ. (1907г.), д. Шатова Слободка от Ельца 25 в. (1887г.), д. Ясенюк (Предтечевская вол.) (1907г.), село Архангельское от Ельца 25 в. (1886г., 1918г.), с. Архангельское-Воейкова (1907г.), с. Афанасьевое от Ельца 22 в. (1886г., 1887г., 1897г., 1898г., 1899г., 1900г., 1904г., 1907г., 1908г., 1909г., 1910г., 1911г., 1915г., 1917г., 1918г.), с. Афанасьевое (б. *Корсак*) от Ельца 22 в. (1887г.), с. Ачкасово (1918г.), с. Большое Хмелевое от Ельца 25 в. (1887г.), с. Власово (1918г.), с. Знаменское (1885г., 1918г.), с. Знаменское - Чебышево (1907г.), с. Казеево (1918г.), с. Малое Хмелевое (Красниково тоже) от Ельца 25 в. (1887г., 1907г.), с. Никольское (1891г., 1893г., 1894г., 1895г., 1897г., 1898г., 1899г., 1900г., 1918г.), с. Никольское (Предтечевской вол.) бывш. Э.Г. Эберле (1907г.), с. Петровское (1907г., 1908г., 1911г., 1918г.), с. Петровское (д. Ивановка тоже) (б. *Лопатина и Эберле*) от Ельца 33 в. (1887г.), с. Урывки (1914г., 1915г., 1916г., 1917г., 1918г.), с. Хмелевое (1887г., 1904г., 1909г., 1911г., 1918г.), с. Хмелевое 1-ое, Архангельское (1907г.), с. Хмелевое 2-ое, Архангельское (1907г.), селцо Архангельское (б. *Воейкова*) от Ельца 35 в. (1887г.), селцо Архангельское (Маховщина тоже) (б. *Ладыженской*) от Ельца 25 в. (1887г.), селцо Ачкасово (Федоровка тоже) (б. *Ачкасова*) от Ельца 32 в. (1887г.), селцо Ачкасово (Федоровка тоже) (б. *Мишиной*) от Ельца 32 в. (1887г.), селцо Бараново (б. *Рогачева*) от Ельца 30 в. (1887г.), селцо Васильевское (Меркулово) (б. *Трандафиловой*) (1887г.), селцо Власово (Ермолово) от



Церковь села Афанасьево, 2005 год.

Ельца 30 в. (1887г.), селцо Власово (б. *Канорской*) от Ельца 30 в. (1887г.), селцо Знаменское (б. *Чебышева*) от Ельца 38 в. (1887г.), селцо Казеево (б. *Юсупова*) от Ельца 20 в. (1886г., 1887г.), селцо Каменка (б. *У.Н.Лопатина*) от Ельца 25 в. (1887г.), селцо Никольское (б. *Лопатина и Эберле*) от Ельца 30 в. (1887г., 1908г.), селцо Петровское (б. *Лехницкой*) от Ельца 30 в. (1887г.), селцо Петровское (Федоровка тоже) (б. *Федорова*) от Ельца 30 в. (1887г.), селцо Урывки (1909г.), селцо Урывок (б. *Ададуровой*) от Ельца 24 в. (1887г.), селцо Урывок (б. *Баевой*) от Ельца 24 в. (1887г.), селцо Урывок (б. *Почтенновой и Васильева*) от Ельца 24 в. (1887г.), селцо Урывок (б. *Хвоцинской*) от Ельца 24 в. (1887г.), хутор Безприютный от Ельца 25 в. (1887г.), хут. Пирогов от Ельца 22 в. (1887г.).

2. Богато – Платовская волость

Населенные пункты: деревня Альшанка (б. *Щербачева*) от Ельца 40 в. (1887г., 1910г., 1911г.), д. Богатые Плоты от Ельца 36 в. (1887г., 1908г., 1909г., 1910г., 1911г., 1912г., 1913г., 1914г.), д. Богатые Плоты (б. *Жемчужникова*) от Ельца 35 в. (1887г.), д. Большой-Колодезь (1909г.), д. Гущин-Колодезь от Ельца 40 в. (1887г., 1907г.), д. Екатериновка (б. *Хрущева*) от Ельца 32 в. (1887г., 1909г.), д. Жуковка (1909г.), д. Ивановка (б. *Ильинка*) от Ельца 35 в. (1887г., 1907г., 1917г.), д. Изубриевка (1909г.), д. Коротуш от Ельца 45 в. (1887г.), д. Красное, Щербакново (1907г.), д. Красотынка (б. *Бакеева*) от Ельца 40 в. (1887г., 1907г.), д. Николаевка (б. *гр. Комаровского*) от Ельца 45 в. (1887г., 1907г.), д. Новопоселенский Альшанец, от Ельца 45 в. (1886г.), д. Новопоселенная Ольшанка (б. *гг. Овер, и Попова*) (сл. Александровская и Ивановская) от Ельца 45 в. (1887г.), д. Ново-Троицкая (б. *г. Воронца*) от Ельца 40 в. (1887г.), д. Ново-Троицкая 1-е общ. (б. *г. Станкевича*) от Ельца 40 в. (1887г.), д. Овечьи Воды (1907г.), д. Ольшанка (1907г., 1918г.), д. Павловка, от Ельца 35 в. (1887г.), д. Соколово от Ельца 38 в. (1887г.), д. Троицкая (б. *г. Станкевича*) от Ельца 40 в. (1887г.), д. Троицкое (1907г.), д. Харлановка (1909г.), село Богатое-Ильина (1907г.), с. Богатая Плота 1-ая (1907г.), с. Богатая Плота 2-ая (1907г.), с. Братовщина от Ельца 37 в. (1887г.), с. Братовщина (б. *кн. Д.Н.Салтыкова*) от Ельца 35 в. (1887г.), с. Братовщины, Долгоруково тоже (1907г., 1918г.), с. Вязовицкое от Ельца 35 в. (1887г., 1900г., 1904г., 1905г., 1906г., 1907г., 1908г., 1909г.), с. Вязовое (1907г.), с. Долгуша (после 1917г.), с. Дубовец (после 1917г.), с. Екатериновка (1907г.), с. Жерновное (1909г.), с. Калабина (после 1917г.), с. Меньшой-Колодезь (1897г., 1898г., 1899г., 1900г., 1904г., 1905г.), с. Новопоселенный Ольшанец (1907г.), с. Новотроицкое (1887г., 1897г., 1904г., 1909г., 1910г., 1911г., 1912г., 1913г., 1914г., 1915г., 1916г., 1917г., 1918г.), с. Ново-Троицкое 1-ое (1907г.), с. Ново-Троицкое 2-ое (1907г.), с. Харламово, Хорошевка тоже (1907г.), с. Хутор-Березовка (1904г.), ст. Долгоруково (1911г., 1912г., 1913г., 1914г., 1915г., 1916г., 1917г.), селцо Богатое (б. *Ильина*) от Ельца 35 в. (1887г.), с-цо Веселое (Белый Конь тоже) (б. *Комаровского*) от Ельца 45 в. (1887г., 1897г., 1907г.), с-цо Гущин Колодезь (б. *г. Муромцева*) от Ельца 40 в. (1887г.), с-цо Красное (б. *Щербачева*) от Ельца 40 в. (1887г.), с-цо Локтево (1912г.), с-цо Ольшанка (1917г.), с-цо Харлановка (б. *Ильина*) от Ельца 37 в. (1887г., 1914г.), хутор Богатые-Плоты (1915г., 1916г., 1917г.).

3. Больше-Боевская волость

Населенные пункты: деревня Барановка (1918г.), д. Брусинцево (1918г.), д. Зыбинка (1918г.), д. Ивановка (1918г.), д. Ильинка (1918г.), д. Левашовка (1918г.),

д. Хитрово (1918г.), село Богородицкое (1918г.), станция Долгоруково (1910г.), ст. Хитрово (1918г.), хутор Алексеевский (1918г.).

4. Воронежская волость

Населенные пункты: выселки Пушкарские (1907г.), деревня Александровка (1887г.), д. Александровка Большая (1907г.), д. Александровка Малая (1907г.), д. Александровка (Гудаловка) (б. Г.Д. Зыбина) от Ельца 12 в. (1887г., 1907г., 1914г.), д. Александровка (Ивановка) (б. Александровой) от Ельца 22 в. (1887г.), д. Александровка (б. Лагофет) от Ельца 13 в. (1887г., 1907г.), д. Алсуфьевка (при с. Паниковец) (1887г.), д. Бол. Александровка (б. Л.Н.Александровой) от Ельца 13 в. (1887г., 1918г.), д. Быстровка (1907г.), д. Васильевка от Ельца 15 в. (1887г., 1918г.), д. Васильевка (Голевка) (б. А.С.Александровой) от Ельца 17 в. (1887г., 1907г.), д. Воронеж-Быковка (1907г.), д. Голубева от Ельца 8 в. (1887г., 1907г., 1918г.), д. Дмитриевско-Даниловка (1907г.), д. Елагино (с. Пушкарское) от Ельца 12 в. (1887г.), д. Жуковка (б. Александровой) от Ельца 17 в. (1887г.), д. Жуковка от Ельца 18 в. (1887г., 1918г.), д. Ивановка от Ельца 15 в. (1887г.), д. Ивановка 1-ая Александр. (1887г., 1907г.), д. Ивановка 2-ая Бахтина (1907г.), д. Казинка от Ельца 2 в. (1887г., 1907г., 1909г.), д. Климентьевка (1907г.), д. Круги (1907г.), д. Кругловка (1907г.), д. Кукуевка-Лисички (1909г., 1910г.), д. Лавы от Ельца 1 в. (1887г., 1897г., 1907г.), д. Лисичка, Кукуевка тоже (1907г.), д. Лосевка (1907г.), д. Лосевка (б. Ф.Н.Александрова) от Ельца 17 в. (1887г.), д. Лукошкина от Ельца 18 в. (1887г.), д. Макаровка (б. Макаровой) от Ельца 13 в. (1887г., 1907г., 1909г., 1910г.), д. Мал. Лосевка и часть с. Крутого (б. Воейковой) от Ельца 17 в. (1887г.), д. Матвеевка (1907г.), д. Молодец Сухотина (1918г.), д. Молодец (1907г.), д. Нетесова (б. Бунина) от Ельца 15 в. (1887г.), д. Нетесова (б. Емельянова) от Ельца 15 в. (1887г.), д. Нетесова, Рогатова тоже (1907г.), д. Нетесова, М. Паниковец (1907г.), д. Новая Ивановка (1918г.), д. Новый Хутор (1918г.), д. Озерки (1907г.), д. Озерки (Васильевское) (б. Хвостова) от Ельца 13 в. (1887г., 1909г., 1910г.), д. Павловка (б. Елагиных) от Ельца 9 в. (1887г.), д. Паниковец (1908г., 1909г., 1910г., 1911г., 1912г.), д. Паниковец-Голофеева, Лукина (1907г.), д. Петровские Круги (1907г., 1909г., 1910г.), д. Петровское (1879г.), д. Петровское 2-ое г. Зыбина, Гудаловка тоже (1907г.), д. Петровское-Чертовичи (1907г.), д. Прудки (1914г.), д. Свищевка (с-цо Крутое) (б. Свищевской) от Ельца 12 в. (1887г., 1907г.), д. Суры от Ельца 12 в. (1887г.), д. Суры от Ельца 13 в. (1887г.), д. Сухотиновка (1909г., 1910г., 1911г.), д. Федоровка (б. Александрова) от Ельца 13 в. (1887г.), д. Федоровка (б. Клементьева и Зыбиной) от Ельца 12 в. (1887г., 1918г.), д. Федоровка, Прудки Клементьева (1907г.), д. Фоминка от Ельца 4 в. (1887г.), д. Чернышовка от Ельца 12 в. (1887г., 1907г.), д. Чибисовка от Ельца 12 в. (1887г., 1907г.), д. Шаталовка (1887г., 1907г., 1918г.), село Архангельское (1910г., 1911г., 1914г.), с. Архангельское (Пушкари) и Пушкарские (Бувеские)



Церковь села Воронеж,
2005 год.

Выселки от Ельца 7 в. (1887г., 1907г.), с. Воронеж - 1870г., 1875г., 1875г., 1888г., 1890г., 1891г., 1893г., 1894г., 1895г., 1897г., 1904г., 1907г., 1914г., 1915г., 1918г.), с. Воронеж (д. Быковка) от Ельца 7 в. (1887г., 1918г.), с. Воронеж-Никольское (1907г.), с. Воронеж (Никольское) (б. *Хвостова*) от Ельца 7 в. (1869г., 1887г.), с. Лавы (1904г., 1912г.), с. Маслов Отвержек (1904г., 1909г., 1912г., 1913г.), с. Паниковец от Ельца 17 в. (1886г., 1887г., 1893г., 1894г., 1895г., 1904г., 1907г., 1909г., 1910г., 1911г., 1913г., 1914г., 1915г., 1916г., 1917г., 1918г.), с. Паниковец (б. *Н.Н.Александрова*) от Ельца 17 в. (1887г.), с. Паниковец (б. *Ф.Н. Александрова*) от Ельца 17 в. (1887г.), с. Паниковец (б. *Бунина*) от Ельца 17 в. (1887г.), с. Паниковец (б. *Голофеевой*) от Ельца 17 в. (1887г.), с. Паниковец (б. *И. и А. Голофеевых*) от Ельца 17 в. (1887г.), с. Паниковец (б. *П.М.Голофеева*) от Ельца 17 в. (1887г.), с. Паниковец (б. *Касаткина*) от Ельца 17 в. (1887г.), с. Паниковец 4 Сиверц. (1907г.), с. Паниковец 3 Ильинка тоже (1907г.), с. Паниковец 1 Касаткина (1907г.), с. Паниковец Хмелинское тоже (1907г.), с. Паниковец Маховой Отвершек (1907г.), с. Паниковец Бунина тоже (1907г.), с. Пушкарское (1909г., 1911г.), селцо Александровка (Чертовичи) (б. *П.Д.Зыбина*) от Ельца 12 в. (1887г.), с-цо Бистромка (б. *Бистром*) от Ельца 10 в. (1887г.), с-цо Дмитриевское (б. *Данилова*) от Ельца 7 в. (1887г.), с-цо Ивановское (б. *Бахтина*) от Ельца 22 в. (1887г.), с-цо Крутое (д. Свищевка) (б. *гг. Андриевских*) от Ельца 12 в. (1887г.), с-цо Лисичка (Кукуевка) (б. *Зыбина*) от Ельца 12 в. (1887г.), с-цо Мал. Александровское (б. *Н.Н.Александровой*) от Ельца 13 в. (1887г.), с-цо Молодец (б. *Сухотина*) от Ельца 10 в. (1887г.), с-цо Молодец (б. *гг. Сухотиных*) от Ельца 10 в. (1887г.), с-цо Молодец (б. *Харченко*) от Ельца 10 в. (1887г.), с-цо Петровское (б. *Голофеевой*) от Ельца 15 в. (1887г.), с-цо Петровское (б. *Хвостова*) от Ельца 15 в. (1887г.), с-цо Петровское (Чертовичи) (б. *Дубенко*) от Ельца 12 в. (1887г.), с-цо Петровское (Чертовское) от Ельца 12 в. (1887г.), с-цо Покровские Круги (1914г.), с-цо Федоровка от Ельца 14 в. (1887г., 1907г., 1914г.), с-цо Хитровское Круги (1914г.), с-цо Шаталовка (б. *Азарковых*) от Ельца 9 в. (1887г.), с-цо Шаталовка (б. *г. Шаталова*) от Ельца 9 в. (1887г.), слобода Пушкарская от Ельца 9 в. (1887г.), слоб. Стрелецкая от Ельца 9 в. (1887г.), хутор Архангельский (при д. Александровке) от Ельца 12 в. (1887г.), хут. Желудковский (1887г.), хут. Красный (с-цо Петровское) от Ельца 15 в. (1887г.), хут. Криново – (1918г.), хут. Петровский (с-цо Петровское) от Ельца 20 в. (1887г.),

5. Дрезгаловская (Дрезгаловская) (Верхнее-Дрезгаловская) волость.

Населенные пункты: Выселки села В. Дрезгалова от Ельца 25 в. (1887г., 1907г.), д. Александровка (б. *Хрущевой*) от Ельца 33 в. (1887г.), д. Александровка г. Субботина (1907г.), д. Алексеевка (б. *Норовой*) от Ельца 18 в. (1887г.), д. Алексеевка (1902г., 1909г., 1910г., 1911г., 1915г., 1918г.), д. Алексеевка от Ельца 18 в. (1886г.), д. Алексеевка, с-цо Александр. тоже (1907г.), д. Васильевка (1907г., 1909г., 1918г.), д. Выглядовка (Воробьевка) (б. *Коротнева*) от Ельца 26.5 в. (1887г.), д. Дмитровка (б. *Арсеньева*) от Ельца 26 в. (1887г., 1907г.), д. Знаменское, Ячея тоже (1907г.), д. Ивановка (б. *Лаухина*) от Ельца 15 в. (1887г.), д. Ивановка 1-ая (1907г., 1918г.), д. Казачье (1918г.), д. Казачья (б. *Шаталова*) от Ельца 26 в. (1886г., 1887г.), д. Казачье, Шатилово тоже (1907г.), д. Колосовка от Ельца 15 в. (1887г., 1907г., 1908г., 1909г., 1910г., 1911г., 1912г., 1913г., 1914г., 1914г., 1915г., 1916г., 1917г.), д. Коротня (1909г., 1910г., 1911г.), д. Коротня 1-я (Монаст) от Ельца 25 в. (1887г., 1907г.), д. Коротня 2-я (б. *Коротне-*

ва) от Ельца 25 в. (1887г., 1907г.), д. Лесковские Выселки (б. Прибытковых) от Ельца 28 в. (1887г.), д. Лысовка (1907г., 1918г.), д. Мазанки, слоб. Засосенская тоже (1907г.), д. Михайловка (б. Забигржицкого) от Ельца 24 в. (1887г.), д.



Церковь села
Вехнее Дрызгалово,
2005 год.

Николаевка (1907г.), д. Петровка (1907г.), д. Покровское 1-ое (1907г.), д. Покровское 2-ое (1907г.), д. Поповка от Ельца 18 в. (1887г., 1907г., 1913г., 1916г.), д. Рогова (б. Прибытковых) от Ельца 28 в. (1887г., 1907г., 1909г., 1910г., 1911г.), д. Суворовка (1909г., 1910г., 1911г.), д. Чернавка от Ельца 27 в. (1887г.), д. Яблоновая (б. Коротневой) от Ельца 35 в. (1887г.), имение Филиппово (1918г.), село Аргамачья Пальна (1909г.), с. Архангельское-Кукишево (1904г.), с. Васильевское (1916г.), с. Верхнее Дрезгалово от Ельца 25 в. (1887г., 1904г., 1907г., 1908г., 1910г., 1918г.), с. Илемское (1904г., 1909г., 1915г.), с. Колосово от Ельца 23 в. (1886г.), с. Нижнее Дрезгалово от Ельца 25 в. (1887г., 1904г., 1917г.), с. Нижн.-Дрезгалово, Сергиевское тоже (1907г.),

с. Покровское (1918г.), с. Покровское (б. Коротневой) от Ельца 28 в. (1887г.), с. Покровское (Синявино) (б. Редкина) от Ельца 28 в. (1887г.), с. Талец от Ельца 15 в. (1887г., 1907г.), сельцо Алексеевское (1886г., 1902г., 1918г.), с-цо Васильевское (б. Арсеньевой) от Ельца 26 в. (1886г., 1887г., 1897г.), с-цо Знаменское. От Ельца 30 в. (1886г., 1908г.), с-цо Знаменское (б. Коротнева) от Ельца 32 в. (1887г.), с-цо Ивановка (б. Курносова) от Ельца 19 в. (1887г.), с-цо Казачье (1910г.), с-цо Лысовка (б. Ростовцева) от Ельца 33 в. (1887г.), с-цо Николаевка (б. Арсеньева) от Ельца 28 в. (1887г.), с-цо Петровское (б. Ванчуриной) от Ельца 18 в. (1887г.), с-цо Сергеевское (1910г.), с-цо Федоровка (1912г., 1913г., 1914г.), слобода Засосенская (Мазанка) (б. Муравьева) от Ельца 30 в. (1886г., 1887г., 1918г.), станция Талица (1908г., 1909г., 1910г., 1911г., 1912г., 1913г., 1914г., 1915г., 1916г., 1917г.).

6. Извальская волость.

Населенные пункты: деревня Алленская (1907г.), д. Александровка (1918г.), д. Александровка-Писаревка тоже (1907г.), д. Апухтина (б. Апухтина) от Ельца 31.5 в. (1887г., 1907г.), д. Барановка (1907г.), д. Барымовка (б. Семашко) от Ельца 30 в. (1887г.), д. Варваровка (б. Челищева) от Ельца 22 в. (1887г., 1907г.), д. Варваровка (при с. Липовке) от Ельца 20 в. (1887г.), д. Васильевка (Александровские выс.) (б. Бибикова) от Ельца 23 в. (1887г., 1907г.), д. Владимировка и Крутая (Воронова) (б. Воронова) от Ельца 25 в. (1887г., 1907г., 1918г.), д. Вороновых Дворах (1891г., 1893г., 1894г., 1895г.), д. Выселки из с-ца Парусного (б. Поповых) от Ельца 32 в. (1887г.), д. Екатериновка (б. Викулина) от Ельца 14 в. (1887г., 1907г., 1910г., 1918г.), д. Ивлевка (б. Ивлевых) от Ельца 18 в. (1887г., 1907г.), д. Кожуховка (1907г.), д. Камбарова (Алый Крутой Верх) (б. Дединцевой) от Ельца 15 в. (1887г.), д. Колесова от Ельца 30 в. (1887г.), д. Колесовка 1-ая (1907г.), д. Колесовка 2-ая (1907г.), д. Колобовка (1918г.), д. Колодезская (1913г.), д. Кургановка (б. Дединцева) от Ельца 15 в. (1887г., 1907г., 1918г.), д. Ливенская от Ельца 32 в. (1887г., 1907г., 1908г., 1909г., 1910г., 1911г., 1912г., 1913г., 1914г., 1915г., 1916г.,

1917г.), д. Малые Извалы (б. Викулиной) от Ельца 22 в. (1887г., 1907г., 1910г., 1911г.), д. Нечаевка, Павловка Хмелинец тоже (1907г.), д. Николаевка (б. Викулина) от Ельца 15 в. (1887г., 1907г., 1910г.), д. Павлова (б. Викулина) от Ельца 28.5 в. (1887г.), д. Павлова (Кожухова) (б. Кожухова) от Ельца 15 в. (1887г., 1907г.), д. Порусное от Ельца 32 в. (1886г., 1887г., 1918г.), д. Парусная, Нижний-Хмелинец, Петропавловск. тоже (1907г.), д. Петропавловская (Парусная) (б. Челищевых) от Ельца 31 в. (1887г.), д. Петропавловские дворики (Понарьино) (б. Челищева) от Ельца 33 в. (1887г.), д. Петропавловска г. Челищева, Петровское 2-е тоже (1907г.), д. Писаревка (Александровка) (б. Бибикова) от Ельца 25 в. (1886г., 1887г.), д.



Церковь села Большие Извалы, 2005 год.

Пятницкая (1907г.), д. Секретарская (1886г., 1918г.), д. Секретарская (Заполица) (б. Филипповых) от Ельца 20 в. (1887г.), д. Секретаровка-Заполец (1907г.), д. Студеная от Ельца 31 в. (1887г., 1907г., 1909г.), д. Сухая Каменка (б. Крюкова) от Ельца 26 в. (1887г., 1907г.), д. Ястребовка (б. Колобовой) от Ельца 25 в. (1887г., 1907г.), село Большие Извалы (б. Викулина) от Ельца 17 в. (1887г., 1907г., 1908г., 1910г.), с. Извалы (1904г., 1909г., 1910г., 1911г., 1912г., 1913г., 1914г., 1915г., 1916г., 1917г.), с.

Колодезка (Невежино тоже) (б. Викулиной) от Ельца 32 в. (1887г., 1904г., 1918г.), с. Липовка (1904г., 1910г., 1911г.), с. Липовка (б. Бехтеева) от Ельца 30 в. (1887г., 1888г., 1890г., 1917г., 1918г.), с. Липовка (б. Засецкой) от Ельца 30 в. (1887г.), с. Нечаево (Хмелинец 2) от Ельца 29 в. (1887г.), с. Ново-Ольшанец (1912г.), с. Пятницкое (Б. Извалы) от Ельца 17 в. (1887г., 1910г.), с. Хмелинец (1897г., 1904г., 1910г., 1918г.), с. Хмелинец, г. Викулина (1907г.), с. Хмелинец 1-й и д. Полибина (б. Викулина) от Ельца 29 в. (1885г., 1887г.), сель-цо Аленское (б. Дединцева) от Ельца 17 в. (1887г.), с-цо Колодезь (1907г.), с-цо Липовка г. Бехтеева (1907г.), с-цо Липовка г. Засецкой (1907г.), станция Извалы (1888г., 1890г., 1891г., 1893г., 1894г., 1895г., 1904г., 1899г., 1900г., 1905г., 1906г., 1907г., 1908г., 1909г., 1910г., 1911г., 1915г., 1916г., 1917г.)

7. Казачья волость.

Населенные пункты: деревня Алексеевка- Целыковка (Становлянск. вол.) (1907г.), д. Бараново (Предтечевск. вол.) (1907г.), д. Волчья от Ельца 16 в. (1887г., 1907г., 1908г., 1909г., 1910г., 1911г., 1912г., 1913г., 1914г., 1915г., 1916г., 1917г., 1918г.), д. Волчья (б. Ладыгина) от Ельца 16 в. (1887г.), д. Волчья (б. Устинова) от Ельца 16 в. (1887г.), д. Дерновка от Ельца 10 в. (1887г., 1897г., 1907г.), д. Дерновка (б. Аладыгина) от Ельца 10 в. (1887г.), д. Дмитриевка (1909г., 1910г., 1911г.), д. Заячьей (1904г.), д. Нестеровка (1909г., 1910г., 1911г.), д. Поздневка (Александровка-Суходол) (б. Шуинга) от Ельца 17 в. (1887г.), д. Прощеный-Колодезь от Ельца 18 в. (1886г.), д. Слободка от Ельца 17 в. (1886г., 1887г.), д. Слободка (б. Агарковых) от Ельца 17 в. (1887г.), д. Слободка 1 общ. (1907г.), д. Слободка 2 общ. (1907г.), д. Троицкая (Прощеный Колодезь) (б. Иваницкой) от

Ельца 16 в. (1887г.), д. Чулкова от Ельца 11.5 в. (1887г., 1907г.), д. Яковлева-Зубова тоже (1907г.), с. Георгиевскоу, Нижний Воргол тоже. (1908г.), село Долгое от Ельца 14 в. (1887г., 1904г., 1909г., 1913г.), с. Долгое (б. Ладыгина) от Ельца 14 в. (1887г.), с. Долгое 1 общ. (1907г.), с. Долгое 2 общ. (1907г.), с. Казаки от Ельца 15 в. (1887г., 1888г., 1890г., 1891г., 1892г., 1893г., 1894г., 1895г., 1898г., 1899г., 1900г., 1904г., 1907г., 1908г., 1909г., 1910г., 1911г., 1912г., 1913г., 1914г., 1915г., 1916г., 1917г., 1918г.), с. Казаки 1 общ. (1907г.), с. Казаки 2 общ. (1907г.), с. Казаки 3 общ. (1907г.), с. Казаки 4 общ. (1907г.), с. Крутое от Ельца 12 в. (1886г., 1887г., 1909г., 1910г., 1911г., 1918г.), с. Крутое (б. Акатовой) от Ельца 12 в. (1887г.), с. Крутое 1 общ. (1907г.), с. Крутое 2 общ. (1907г.), с. Нижний-Воргол от Ельца 7 в. (1885г., 1887г., 1897г., 1904г., 1909г., 1910г., 1911г., 1918г.), с. Нижний-Воргол (б. Бибикова) от Ельца 7 в. (1887г.), с. Нижний Воргол. от Ельца 9 в. (1887г.), с. Нижн.-Варгол 1 общ. (1907г.), с. Нижн.-Варгол 2 общ. (1907г.), с. Ольховец от Ельца 7 в. (1871г., 1886г., 1887г., 1904г., 1909г., 1910г., 1911г., 1912г., 1918г.), с. Ольховец (б. Е. Звягиной) от Ельца 7 в. (1887г.), с. Ольховец (б. И. Звягина) от Ельца 7 в. (1887г.), с. Ольховец 1 общ. (1907г.), с. Ольховец 2 общ. (1907г.), с. Ольховец 3 общ. (1907г.), с. Рябинки от Ельца 11 в. (1887г., 1897г., 1904г., 1907г., 1911г., 1918г.), сельцо Александровка-Позднеевка тоже (1907г.), с-цо. Даниловка (1890г.), с-цо Матвеевское (1907г.), с-цо Матвеевское (Короткое) (б. Иваницкого Василенко) от Ельца 13 в. (1887г., 1890г., 1891г., 1893г., 1894г., 1895г., 1905г., 1906г., 1907г., 1917г.), с-цо Троицкое, Стегаловской вол. (б. Ладыгина) от Ельца 16 в. (1887г.), с-цо Яковленское (1885г., 1897г., 1918г.), с-цо Яковленское (Зубово) (б. А.А.Голостенова) от Ельца 12 в. (1886г., 1887г.), с-цо Яковленское (Зубово) (б. Н.И.Голостенова) от Ельца 12 в. (1887г.), станция Лопатино (1910г., 1911г.), ст. Пажень (1888г., 1890г., 1898г., 1906г., 1907г., 1908г., 1909г., 1910г., 1911г., 1912г., 1914г., 1915г., 1916г., 1917г., хутор Пажень (б. Попова) от Ельца 4 в. (1887г.), экономия «Пажень» (1914г.).



Церковь села Казаки, 2005 год.

8. Казинская волость.

Населенные пункты: деревня Алексеевка (б. Л.А. и О.А.Киреевских) от Ельца 70 в. (1887г.), д. Алексеевка Воейкова - 1907г., 1918г.; д. Алексеевка, Киреевск. общ. - 1907г., д. Алексеевка, Сергиевск. - 1907г.; д. Алымчик, Шишковские выс. тоже. - 1907г.; д. Балыковка - 1909г.; д. Балынковка - 1907г.; д. Болюновка (б. Стахович) от Ельца 70 в. - 1887г.; д. Воейково - 1887г., 1918г.; д. Олымец - 1909г., 1910г., 1911г.; д. Олымовка (б. Олымовой) от Ельца 60 в. - 1887г. д. Олымчик (Никольское) от Ельца 70 в. - 1887г.; д. Ивановка - 1907г., 1910г., 1918г.; . Казанка от Ельца 60 в. - 1887г.; д. Марьяна Дорохино тоже (б. Дорохиной) от Ельца 60 в. - 1887г.; д. Михайловка в 16 в. от ст. Тербуны - 1918г.; д. Михайловка-Первова - 1907г.; д. Петровская - 1907г., 1918г.; д. Покровское 2-е Солд. общ. Языкова, Аладына тоже - 1907г.; д. Солдатское Эрдманск. общ. - 1907г.; д. Солдатское 2-е Дорохино - 1907г.; д. Солдатское Спицынск. общ. - 1907г.; д. Спицына (б.

Спицына) от Ельца 60 в. - 1887г.; д. Тихвино-Никольское, Шишкино тоже - 1907г.; с. Алексеевка - 1918г.; с. Алексеевское - 1888г., 1890г., 1891г.; с. Березовка от Ельца 70 в. - 1887г., 1904г., 1907г., 1912г., 1913г., 1914г., 1915г., 1916г., 1917г., 1918г.; с. Казинка (Запольный Тербунец) от Ельца 60 в. - 1887г., 1904г., 1907г., 1909г., 1910г., 1911г., 1912г., 1913г., 1914г., 1915г., 1916г., 1917г.; с. Покровское - 1897г., 1898г., 1899г., 1900г.; с. Солдатское от Ельца 60 в. - 1887г., 1897г., 1904г., 1907г.; село Солдатское 1-е - 1907г.; селцо Алексеевское-Воейково (б. *Воейковой*) от Ельца 60 в. - 1887г.; с-цо Ивановка (б. *Ветчинкина*) от Ельца 60 в. - 1887г.; с-цо Михайловское (б. *Стахович*) от Ельца 70 в. - 1887г., 1908г., 1909г.; с-цо Никольское - 1909г.; с-цо Петровское - 1909г.; с-цо Петровское (б. *Савеловой*) от Ельца 60 в. - 1887г.; с-цо Петровское, Рогожки тоже (б. *П.А., О.А., Е.А. и В.А. Эрдман*) - 1887г.; с-цо Покровское, Языково тоже (б. *Аладына*) от Ельца 55 в. - 1887г.; с-цо Тихвинское-Никольское от Ельца 64 в. - 1887г.

9. Каменская волость.

Населенные пункты : Выселки Дерновские Каменской вол. от Ельца 17 в. - 1887г.; выселки Рябинские Каменской вол. от Ельца 18 в. - 1887г.; выселок Слепушинский - 1907г.; выселок Стрельников Успенский (Толстая Дубрава тоже) от Ельца 24 в. - 1887г.; выселок Успенский, Ольшан Колодезь Успен. общ. - 1907г.; Деревня Алексеевка от Ельца 30 в. - 1887г., 1907г., 1910г., 1911г., 1917г., 1918г.; д. Алексеевка при с. Богородицком от Ельца 25 в. - 1886г.; д. Алексеевка, прих. с. Паниковца - 1909г.; д. Барановка от Ельца 22 в. - 1887г.; д. Барановка, прих. с. Богородицкого - 1909г.; д. Барановка, ст. Хитрово - 1910г.; д. Б. Баевка от Ельца 25 в. - 1887г.; д. Б. Баевка (б. *Жемчужникова*) от Ельца 25 в. - 1887г.; д. Большая Понарына, прих. с. Болховского - 1909г., 1910г., 1911г.; д. Борки - 1885г., 1910г., 1918г.; д. Борки при д. Ольшаном-Колодезе - 1908г.; д. Борки (б. гг. *Писаревых*) от Ельца 25 в. - 1887г.; д. Борки хутор Никольский - 1917г., 1918г.; д. Борки, прих. с. Яблонова - 1909г.; д. Брусенцово, прих. с. Богородицкого - 1909г.; д. Брусенцы - 1886г.; д. Выселки Болховские (д. *Пятницкая*) (б. *Миролюбова*) от Ельца 35 в. - 1887г.; д. Дерновка, Дурновск. Выс. - 1907г.; д. Дмитриевка - 1907г.; д. Жемчужниково-Боевка - 1907г.; д. Знобиловка (б. *Куната*) от Ельца 28 в. - 1887г.; д. Знобиловка (б. *Левашевой*) от Ельца 28 в. - 1887г.; д. Знобиловка (б. *Е.К.Павленковой*) от Ельца - 1887г.; д. Зыбинка, Лукинка тоже - 1907г.; д. Зыбиной - 1887г.; д. Ивановка - 1890г.; д. Ивановка, Мещерина - 1907г.; д. Ивановка-Мещерка тоже (б. *Кугушева*) от Ельца 18 в. - 1887г.; д. Ивановка, прих. с. Большой Боевки - 1910г.; д. Ивановское-Знаменское (б. *Писарева*) от Ельца 30 в. - 1887г.; д. Ильинка - 1907г.; д. Ильинка (б. *Кугушева*) от Ельца 21 в. - 1887г.; д. Ковали-Немцы, Ново-Никольское, Бейнарь - 1907г.; д. Колодезная от Ельца 35 в. - 1887г., 1907г.; д. Крюково - 1917г., 1918г.; д. Кукуевка (выселок из Сосенки) (хутор) от Ельца 27 в. - 1887г.; д. Куртиновка от Ельца 33 в. - 1887г., 1907г.; д. Левашовка от Ельца 27 в. - 1887г.; д. Локтева от Ельца 35 в. - 1887г., 1917г., 1918г.; д. Локтева (б. *В.А.Ковалева*) от Ельца 35 в. - 1887г.; д. Локтева (б. *Р.В.Вороновой*) от Ельца 35 в. - 1887г.; д. Локтева (б. *Смирновой*) от Ельца 35 в. - 1887г.; д. Локтева (б. *Шуринова*) от Ельца 35 в. 1887г.; д. Локоть, гос. кр. - 1907г.; д. Локоть, Шуриновск. общ. - 1907г.; д. Локоть, Вороновск. общ. - 1907г.; д. Локоть, Ковалевск. общ. - 1907г.; д. М. Баевка от Ельца 17 в. - 1887г., 1907г., 1908г., 1909г., 1910г., 1911г., 1913г., 1914г.; д. М. Баевка-Кустовка тоже (б. *Лехницкого*) от Ельца 25 в. - 1887г.; д. М. Баевка-Кустовка тоже (б. *Шахманова*) от Ельца 25 в. - 1887г.; д. Мал.

Баевка-Толстая-Дубрава тоже (б. Федоровой) от Ельца 25 в. - 1887г.; д. М. Ольшаный Колодезь-Пятницкие Выселки тоже (б. Попова) от Ельца 25 в. - 1887г.; д. М. Панарвино при с. Болховском, от Ельца 38 в. - 1886г.; д. М. Слепуха (Карташевка) от Ельца 35 в. - 1887г.; д. Малая Слепуха, Карташевка тоже - 1907г.; д. Марьина - 1907г.; д. Марьина (б. Карташева) от Ельца 25 в. - 1887г.; д. Маховецкая (б. Р.В.Вороновой) от Ельца 30 в. - 1887г.; д. Маховицкая - 1918г.; д. Михайловка-Нарезки тоже (б. Кривцова) от Ельца 28 в. - 1887г.; д. Ольшаный Колодезь от Ельца 25 в. - 1887г.; д. Ольшаный Колодезь, прих. с. Каменки - 1902г., 1909г.; д. Ольшаный-Колодезь, ст. Хитрово - 1910г.; д. Панарьина от Ельца 40 в. - 1887г., 1907г., 1918г.; д. Панарьина (б. Бородина) от Ельца 40 в. - 1887г.; д. Панарьина, Богородицк. общ. Панар. выселк. тоже - 1907г.; д. Панарьинские Выселки от Ельца 40 в. - 1887г.; д. Понарьино - 1917г., 1917г., 1918г.; д. Понарьино Бородино, прих. с. Болховского - 1909г.; д. Пестовка - 1911г.; д. Пестовка, прих. с. Каменки - 1909г.; д. Пестовка (б. Писарева) от Ельца 30 в. - 1887г.; д. Поповка (при д. Дмитриевке) от Ельца 30 в. - 1887г.; д. Пятницкая - 1897г., 1898г., 1899г., 1900г., 1917г., 1918г.; д. Рябинки - 1907г.; д. Салтановка-Алексеевка - 1907г.; д. Салтановка Дубрава - 1907г.; д. Слепушенские Выселки (из Б. Слепухи) от Ельца 18 в. - 1887г.; д. Сосенка, Бутырки тоже - 1907г.; д. Сосенка от Ельца 17 в. - 1887г.; д. Сосенка, прих. с. Богородицкого - 1909г.; д. Танеевка - 1907г.; д. Танеевка (б. Лаухина) от Ельца 25 в. - 1887г.; д. Толстая Дубрава - 1907г.; д. Толстая Дубрава-Бутырки от Ельца 27 в. - 1887г.; д. Туляны - 1917г., 1918г.; д. Федоровка - 1909г., 1910г.; д. Хитрово, Стрельн. тоже д. Барановка - 1907г.; Село Богородицкое - 1907г.; с. Богородицкое-Стрельниково - 1904г., 1909г., 1910г., 1911г.; с. Богородицкое-Ивановское (Хитрово тоже) (б. Малеева) от Ельца 23 в. - 1887г.; с. Боевка - 1915г., 1916г., 1917г.; с. Болховское - 1907г., 1918г.; с. Болховское, г. Задонск. - 1904г.; с. Болховское от Ельца 35 в. - 1887г.; с. Большая Боевка - 1904г., 1907г.; с. Большая Слепуха от Ельца 35 в. - 1887г., 1897г., 1907г.; с. Борки - 1907г.; с. Введенское - 1904г., 1910г., 1911г., 1913г.; с. Введенское Вороново - 1909г.; с. Введенское-Яблоново тоже (б. Вороновой) от Ельца 28 в. - 1887г.; с. Введенское-Яблоново тоже (б. кн. Т.А.Волконской) от Ельца 28 в. - 1887г.; с. Введенское-Яблоново-Вороново тоже (б. Н.П.Воронова) от Ельца 28 в. - 1887г.; с. Введенское-Яблоново-Вороново тоже (б. П.П.Воронова) от Ельца 28 в. - 1887г.; с. Знаменское - 1907г.; с. Ивановское-Черемичник, тоже. - 1904г.; с. Каменка от Ельца 30 в. - 1887г., 1902г., 1904г., 1913г., 1914г., 1915г., 1916г., 1917г.; с. Каменка, Никольское тоже - 1907г.; с. Мало-Боевское - 1909г., 1911г.; с. Паниковец от Ельца 35 в. - 1887г., 1904г., 1917г., 1918г.; с. Паниковец (б. А.И.Редрикова) от Ельца 35 в. - 1887г.; с. Паниковец (б. В.А.Русановой) от Ельца 35 в. - 1887г.; с. Паниковец (б. Е.П.Медовицковой) от Ельца 35 в. - 1887г.; с. Паниковец (б. Крюкова) от Ельца 35 в. - 1887г.; с. Паниковец (б. Ф.А.Грушецкого) от Ельца 35 в. - 1887г.; с. Паниковец, Богоявленск - 1907г.; с. Паниковец, г. Крюкова - 1907г.; с. Паниковец, разн. владельцев - 1907г.; с. Слепуха - 1904г., 1909г., 1910г., 1911г., 1912г., 1913г., 1914г., 1915г., 1916г., 1917г.; с. Яблоново от Ельца 33 в. - 1887г.; с.



Церковь села Каменка,
2005 год.

Яблоново-Введенское - 1908г., 1909г., 1910г., 1911г., 1912г., 1913г., 1914г., 1915г., 1916г., 1917г., с. Яблоново-Ивановское - 1907г.; с. Яблоновское - 1909г., 1911г., селцо Введенское от Ельца 25 в. - 1887г.; с-цо Дмитровское-Поповка (б. *Акатовой*) от Ельца 35 в. - 1887г.; с-цо Дмитровское-Поповка (б. *А.Д.Попова*) от Ельца 35 в. - 1887г.; с-цо Дмитровское-Поповка (б. *А. и Е. Поповых*) от Ельца 35 в. - 1887г.; с-цо Зыбенки (б. *Данилова*) от Ельца 25 в. - 1887г.; с-цо Ново-Никольское-Ковали (б. *Бейнар*) от Ельца 19 в. - 1887г.; с-цо Ново-Никольское-Ковали (б. *Федоровой*) от Ельца 20 в. - 1887г.; с-цо Олышанный Колодезь-Танеевские Выселки (б. *Миллер*) от Ельца 25 в. - 1887г.; с-цо Олышанный Колодезь-Танеевские Выселки (б. *Попова*) от Ельца 25 в. - 1887г.; с-цо Писаревка (при д. Яблоновой) от Ельца 35 в. - 1886г.; с-цо Салтановка-Алексеевка (б. *А.С.Салтанова*) от Ельца 25 в. - 1887г.; с-цо Салтановка-Алексеевка (б. *М.С.Салтанова*) от Ельца 25 в. - 1887г.; слободка Монастырская - 1907г.; хутор Маховицкий. От Ельца 35 в. - 1887г., 1917г.

10. Краснополянская волость.

Населенные пункты: деревня Александровка (б. *Дубовицкого*) от Ельца 35 в. - 1887г.; д. Александровка, прих. с. Никольского - 1909г., 1910г.; д. Александровка, Суходол, Дубовицкое тоже - 1907г.; д. Большие Выселки - 1918г.; д. Большие Выселки (б. *Вадковского*) от Ельца 38 в. - 1887г.; д. Большие Выселки, Курганцы тоже - 1907г.; д. Большие Выселки, прих. с. Богословского - 1909г.; д. Боровки 1 - 1907г., 1918г.; д. Боровки 2 общ. - 1907г.; д. Бродки (*Дохтурова*) от Ельца 23 в. - 1887г.; д. Верхн. Сухинина от Ельца 41 в. - 1887г., 1905г., 1907г.; д. Верхн. Сухинина (б. *Горбачева*) от Ельца 41 в. - 1887г.; д. Вечесловка (Метелкина, Колодезное) (б. *Кутузовой*) от Ельца 24 в. - 1887г.; д. Дерновка - 1897г., 1898г., 1899г., 1900г., 1904г., 1905г., 1906г., 1907г., 1908г., 1917г., 1918г.; д. Дерновка-Александровка, Ростовцева тоже - 1907г.; д. Дубрачева - 1910г., 1911г.; д. Дубрачева (б. *Вечеслова*) от Ельца 25 в. - 1887г.; д. Дубрачева (б. *Корташевой*) от Ельца 25 в. - 1887г., 1907г.; д. Дубрачева (б. *Корташева*) от Ельца 25 в. - 1887г., 1907г.; д. Дубрачева (б. *Попова*) от Ельца 25 в. - 1887г.; д. Дубрачева г. Вячеславова - 1907г.; д. Дубрачево, прих. с. Богословского - 1909г.; д. Екатериновка (б. *Дубовицкой*) от Ельца 32 в. - 1887г.; д. Екатериновка (б. *Дохтуровой*) от Ельца 24 в. - 1887г.; д. Екатериновка Дохтуров. - 1907г.; д. Елизаветовка - 1907г.; д. Елизаветовка (б. *Вадковского*) от Ельца 35 в. - 1887г.; д. Жемайловка - 1886г., 1907г.; д. Жемайловка (б. *Харченков, и Вельмож*) от Ельца 40 в. - 1887г.; д. Загорки, Плоское тоже - 1907г.; д. Ивановка - 1918г.; д. Ильинка от Ельца 30 в. - 1886г.; д. Ильинка - 1918г.; д. Ильинка Сухачева - 1907г.; д. Ильинка Исаковой - 1907г.; д. Ильинка Вельможниной - 1907г.; д. Ильинка Алешина тоже - 1907г.; д. Клебовка - 1918г.; д. Красовка (Поле Самохвал.) (*Дохтуровой*) от Ельца 27 в. - 1887г.; д. Лимовая Старая г. Стахов. - 1907г.; д. Лысовка - 1886г., 1918г.; д. Лысовка г. Ладыженского - 1907г.; д. Лысовка г. Студеникина - 1907г.; д. Лысовка г. Степанова - 1907г.; д. Лысовка г. Будзинской - 1907г.; д. Лысовка (*Будзынск*) от Ельца 35 в. - 1887г.; д. Лысовка г. Ладыженской - 1907г.; д. Мал. Выселки (Лопуховские) (б. *Вадковского*) от Ельца 36 в. - 1887г.; д. Малые Выселки, Лопухово тоже - 1907г.; д. Мал. Полянка - от Ельца 30 в. - 1886г.; д. Мал. Полянка (Ильинка) (*Вельможниной*) от Ельца 32 в. - 1887г.; д. Мал. Полянка (Ильинка) (б. *Вячеслова*) от Ельца 32 в. - 1887г.; д. Мал. Полянка (Ильинка) (б. *Сухачева*) от Ельца 32 в. - 1887г.; д. Мал. Полянка (Ильинка) (б. *Исаковой*) от Ельца 32 в. -

1887г.; д. Малая Полянка (Маркова, Писарева) (б. Новикова) от Ельца 30 в. - 1887г.; д. Малая Пальна, Маркова тоже - 1907г.; д. Ниж. Сухинина от Ельца 40 в. - 1887г., 1904г., 1918г.; д. Ниж. Сухинина (б. Барыковой) от Ельца 40 в. - 1887г.; д. Н. Сухинина г. Мысловского - 1907г.; д. Н. Сухинина г. Брычкова - 1907г.; д. Ниж. Сухинина (Николаевка) (б. Мысловского) от Ельца 40 в. - 1877г.; д. Нов. Лимовая (б. Шуриновой) от Ельца 31 в. - 1887г.; д. Озерки - 1918г.; д. Озерки 1 общ. - 1907г.; д. Озерки 2 общ. - 1907г.; д. Озерки 3 общ. - 1907г.; д. Озерный Отвержек от Ельца 40 в. - 1887г.; д. Писаревка (б. Писарева) от Ельца 40 в. - 1877г.; д. Писаревка-Орловка - 1907г.; д. Писарево - 1909г., 1910г., 1911г., 1918г.; д. Плоская (Загорки) (б. Дурново) от Ельца 39 в. - 1887г.; д. Подячий Хутор от Ельца 45 в. - 1886г.; д. Решетова-Дубрава от Ельца 30 в. - 1886г., 1918г.; д. Решетова-Дубрава Шуриновой, Новая Лимовая тоже - 1907г.; д. Решетова-Дубрава г. Мармылева - 1907г.; д. Решетова-Дубрава г. Челищева - 1907г.; д. Решетова-Дубрава г. Воронова - 1907г.; д. Самохваловка (б. Вадковского) от Ельца 28 в. - 1887г.; д. Сапрыкина от Ельца 42 в. - 1887г., 1907г.; д. Сапрычка, Озерный Отвержек тоже - 1907г.; д. Семеновское г. Васильев. - 1907г.; д. Семеновское г. Трусова - 1907г.; д. Семеновское г. Новикова - 1907г.; д. Ст. Лимовая (б. Стахович) от Ельца 31 в. - 1887г.; д. Трусова (Никольское) (б. Васильевой) от Ельца 40 в. - 1877г.; д. Уваровка - 1907г., 1910г., 1911г., 1918г.; д. Уваровка, прих. с. Никольского - 1909г.; д. Уваровка (б. Дурново) от Ельца 40 в. - 1887г.; д. Федоровка - 1918г.; д. Федоровка (Шишкова) (б. Вадковского) от Ельца 28 в. - 1887г.; д. Чепцова (б. Херодиновой) от Ельца 30 в. - 1887г.; д. Чернолесок - 1907г.; д. Яблоновская (б. Журковской) от Ельца 40 в. - 1886г., 1887г.; д. Яблоново - 1907г., 1918г.; Поселок Суходол - 1916г., 1917г.; село Александровское - 1914г.; с. Богослово - 1907г., 1918г.; с. Богослово и д. Ченцова бывш. Херодинова - 1907г.; с. Богословское - 1897г., 1904г.; с. Богословское (б. Херодиновой) от Ельца 30 в. - 1887г.; с. Бродки - 1907г.; с. Лимовское - 1909г., 1911г.; с. Красная Пальна - 1869г., 1870г., 1905г., 1908г., 1909г., 1910г., 1911г., 1917г., 1918г.; с. Красная Пальна (Петропавловское) (б. Вадковского) от Ельца 30 в. - 1887г.; с. Красная Пальна, Петропавловское тоже - 1907г.; с. Никольское - 1886г., 1904г., 1918г.; с. Никольское (б. Глебова) от Ельца 40 в. - 1887г.; с. Никольское-Глебово - 1907г.; с. Никольское (б. Горбачевых) от Ельца 40 в. - 1887г.; с. Никольское г. Горбачева - 1907г.; с. Никольское (б. Ивановой) от Ельца 40 в. - 1887г.; с. Никольское г. Иванова 1907г.; с. Петропавловское - 1904г., 1909г., 1910г., 1911г.; с. Решетова-Дубрава - 1904г., 1908г., 1909г., 1910г., 1911г., 1918г.; с. Решетова-Дубрава (Сергиевское) (б. Воронова) от Ельца 30 в. - 1887г.; с. Решетова-Дубрава (Сергиевское) (б. Мормылева) от Ельца 30 в. - 1887г.; с. Сапрыкино - 1905г.; с. Сафоново (Успенское) от Ельца 40 в. - 1886г., 1887г.; с. Семеновское от Ельца 40 в. - 1886г., 1904г., 1918г.; с. Семеновское (б. Васильевой) от Ельца 40 в. - 1887г.; с. Семеновское (б. Новикова) от Ельца 40 в. - 1887г.; с. Сергиевского - 1909г.; с. Сергиевского (Решетовой Дубравы) (б. Челищ., и



Церковь села Красная Пальна,
2005 год.

Иванов) от Ельца 30 в. - 1887г.; с. Успенское - 1904г., 1909г., 1910г., 1911г., 1912г., 1913г., 1914г., 1915г., 1916г., 1917г.; с. Успенское (б. *Коротнева*) от Ельца 42 в. - 1887г.; с. Успенское (б. *Сафонова Н.Г.*) от Ельца 42 в. - 1877г.; с. Успенское (Сафоново) (б. *Сафонова А.Г.*) от Ельца 42 в. - 1887г.; с. Успенское 1 общ., Сафоново тоже - 1907г.; с. Успенское 2 общ. - 1907г.; с. Успенское 3 общ. - 1907г.; с. Чернолески (б. *Горчакова*) от Ельца 35 в. - 1887г.; сельцо Александровка, Дерновка (*Ростовцева*) от Ельца 30 в. 1887г., с-цо Дубрачево - 1897г., с-цо Дубрачево г. Попов. 1907г.; с-цо Лысовка от Ельца 35 в. - 1887г.; с-цо Лысовка (б. *Ладыженского*) от Ельца 35 в. - 1887г.; с-цо Лысовка (б. *Степановой*) от Ельца 35 в. - 1887г.; с-цо Лысовка (б. *Студеникина*) от Ельца 35 в. - 1887г.; с-цо М. Боровки (Подъячий хутор) (б. *Владычиной*) от Ельца 41 в. - 1887г.; с-цо Озерки с Вячеслав. Выс. (б. *Вечеслова*) от Ельца 46 в. - 1887г.; с-цо Озерки с Выселк. (б. *Шеиной*) от Ельца 40 в. - 1887г.; с-цо Озерки (б. *Ивановой*) от Ельца 40 в. - 1887г.; с-цо Стар. Боровки от Ельца 40 в. - 1886г.; с-цо Стар. Боровки (б. *Н.И. Звягина*) от Ельца 40 в. - 1887г.; с-цо Стар. Боровки (б. *гг. Звягиных*) от Ельца 40 в. 1887г.; с-цо Яблоново 1886г.; станция Лутошкино, Рязано-Уральской жел. дор. - до 1917г.; хутор Архангельский - 1914г.; хут. Александровка (Дутовка) от Ельца 30 в. - 1886г.; хут. Загорский - 1886г.; хут. Иванов - 1907г.; хут. Иванов (Мал. Полянка) (б. *Ивановой*) от Ельца 32 в. - 1887г.; хут. Подъячий - 1907г.; хут. Сотников при с. Никольском - 1886г.; хут. Уваровский от Ельца 40 в. - 1886г.

11. Ламская волость.

Населенные пункты: деревня Белевец - 1918г.; д. Дурновка (Касимовка) от Ельца 7 в. - 1887г.; д. Касимовка 1907г.; д. Кирилловка или хут. Аристархов, Селища Старая тоже 1907г.; д. Комардино, Капустино тоже - 1909г., 1910г., 1918г.; д. Ламская Пальна от Ельца 7 в. - 1887г., 1907г., 1897г.; д. Олышанец - 1907г.; д. Пальна-Трубицына от Ельца 9 в. - 1887г.; д. Проконная-Поляна (в г. Ельце) - 1887г., 1907г., 1918г.; д. Стар. Селища (Кирилловка) (б. *А.И. Кириллова*) от Ельца 9 в. - 1887г.; д. Михайловка - 1907г.; д. Трубицына 1907г. с. Альшанец от Ельца 5 в. - 1887г., 1913г.; с. Аргамачья Пальна от Ельца 7 в. - 1887г., 1897г., 1907г., 1915г.; с. Олышанец 1904г., 1908г., 1909г., 1910г., 1911г., 1912г., 1913г., 1914г.; с. Пищулино от Ельца 6 в. - 1887г.; с. Пищулино, Богоявленское тоже - 1901г., 1904г., 1907г., 1918г.; с. Рогатое от Ельца 6 в. - 1887г., 1904г., 1907г., 1915г., 1918г.; с. Сазыкино от Ельца 5 в. - 1887г., 1904г., 1907г., 1909г., 1918г.; с. Хмелинец от Ельца 5 в. - 1887г., 1897. сельцо Верхний Белевец от Ельца 5.5 в. - 1887г., 1904г., 1909г., 1910г.; с-цо Михайловское (б. *Емельянова*) от Ельца 8 в. - 1887г.; слобода Александровская от Ельца 1.5 в. - 1887г., 1897г., 1907г., 1908г.; слоб. Аргамачья - 1887г., 1907г.; слоб. Беломестная - 1887г.; слоб. Ламская - 1887г., 1897г., 1907г.; слоб. Подмонастырская 1887г., 1907г.; слоб. Стар. Ямская - 1887г., 1907г.

12. Перекоповская волость.

Населенные пункты: деревня Ново Павлово - 1918г.; село Ивановское - 1909г., 1911г.; с. Красная Поляна. Большое-Полянское почт. отд. Землян. Уезда - 1904г.; с. Новосальское, Больше-Палянское почт. отд. Землянского уезда - 1904г., 1910г.; с. Озерки-Бударовка, почт. отд. Большая Поляна - 1909г., 1910г., 1911г.; с. Озерки, г. Землянск. - 1904г.; с. Перекоповка - 1909г., 1910г., 1911г., 1912г., 1913г., 1914г., 1915г., 1916г., 1917г.; с. Солдатское, Перекоповской вол. - 1913г., 1914г., 1915г., 1916г., 1917г.

13. Предтечевская волость.

Населенные пункты: деревня Сандро-Никольская (Жилая) (б. Ремера) от Ельца 35 в. - 1887г.; д. Барановка от Ельца 20 в. - 1887г.; д. Барановка (б. однод. Пальчикова) от Ельца 20 в. - 1887г.; Бутырки (Ястребин. вол.) - 1907г.; д. Выглядовка 4 общ. (б. А.А.Муромцева) от Ельца 30 в. - 1887г.; д. Выселки (Одоньево) от Ельца 27 в. - 1887г.; д. Выселки с. Предтечева (б. Стерлигова) от Ельца 30 в. - 1887г.; д. Жадовка (Комаровка) (б. Н.Г.Глото-



Церковь села Предтечево, 2005 год.

ва) от Ельца 40 в. - 1887г.; д. Жадовка 2-го Васильевск. общ. - 1907г.; д. Жилое, Александрово-Никольское тоже - 1907г., 1918г.; д. Казановка - 1917г.; д. Казинка (б. С.А.Муромцева) от Ельца 30 в. - 1887г., 1918г.; д. Каменка Буниной - 1907г.; д. Каменка г. Ромашкова - 1907г.; д. Каменка г. Хрипуновой (Ястребин. вол.) - 1907г.; д. Каменка-Чечеринова, прих. с. Знаменского - 1909г.; д. Каменка-Чечеринова, ст. Измалково, Ю.-В. ж. д. - 1910г.; д. Киршакова - 1907г.; д. Колодезь (б. Ремера) от Ельца 35 в. - 1887г.; д. Коршикова от Ельца 35 в. - 1887г.; д. Кошкина (Черникова) от Ельца 37 в. - 1887г.; д. Кошкино, прих. с Петровского - 1909г.; д. Круглая (Ястребиновской вол.) - 1907г.; д. Круглая, ст. Измалково, Ю.-В. ж. д. - 1910г., 1911г.; д. Крутенской Выселок - 1917г.; д. Кудеяровка от Ельца 25 в. - 1886г.; д. Кудеярова-Генеральск. - 1907г.; д. Кудеярова- Богохранимовск. - 1907г.; д. Кудеярова- Чичкина 2 общ. - 1907г.; д. Кулешовка 3-го Предтечевск. общ. - 1907г.; д. Курасовка от Ельца 20 в. - 1886г.; д. Курасовка от Ельца 19 в. - 1887г., 1907г.; д. Курасовка (б. Мецераковой) от Ельца 19 в. - 1887г.; д. Курская 1 общ. (б. А.А.Муромцева) от Ельца 30 в. - 1887г.; д. Маркова - 1907г.; д. Медведки - 1918г.; д. Медвежий Верх (Лукина-Метелина) (б. Лукиной и пер. в казну, б. Базилевского) от Ельца 31 в. - 1887г.; д. Михайловская (Верховье-Семенька) (б. Г.А.Ромашкова) от Ельца 40 в. - 1887г.; д. Мягкая от Ельца 20 в. - 1887г.; д. Мягкая (б. Н.Г.Глотова) от Ельца 28 в. - 1887г.; д. Мягкая 2 общ. - 1907г.; д. Мягкая 1 общ. - 1907г.; д. Недоходова - 1907г.; д. Новиковы Выселки (б. г-жи Исаевой) - 1887г.; д. Новопольская, Плешкова, Острожниково тоже - 1907г.; д. Одоньево, Новоселки тоже - 1907г.; д. Озерки - 1907г., 1915г.; д. Озерки в даче Озерки - Покровское - 1917г.; д. Озерки (б. Цвиллиновой) от Ельца 30 в. - 1887г.; д. Озерки (б. Чубаровой и Петиной) от Ельца 30 в. - 1887г.; д. Озерки (Сверх-каменный Колодезь) - 1887г.; д. Озерки (Покровское) (б. Рышкова) от Ельца 30 в. - 1887г.; д. Петрищево от Ельца 27 в. - 1887г., 1908г., 1909г., 1910г., 1911г., 1912г.; д. Петровская-Маркова и Ряполова-Маркова от Ельца 20 в. - 1887г.; д. Плешково (Семенец) (б. Плешкова) от Ельца 45 в. - 1887г.; д. Польское (Ястребин. вол.) - 1907г.; д. Предтечево 3 общ. (б. Стерлигова) от Ельца 30 в. - 1887г.; д. Ребрикова- Рябинки тоже - 1907г.; д. Ребрикова от Ельца 35 в. - 1887г.; д. Ребрикова (Рябиновая) (б. Л.Г.Лаврова) от Ельца 35 в. - 1887г.; д. Смекаловка - 1907г.; д. Субботина (2-е Подворгольское) (б. Д.П.Субботина) от Ельца 40 в. - 1887г.; д. Тетерникова - 1907г.; д. Чаплыгина от Ельца 20 в. - 1887г., 1907г.; д. Чевкина (б. Чевкиной) от Ельца 30 в. - 1887г.; д. Чернякова-Кошкина тоже - 1907г.; д. Ясенки от Ельца 29 в. - 1887г.; село Александровка - 1897г.; с. Васильевское от Ельца 40 в. - 1886г., 1897г., 1904г.; с.

Васильевское дача Казановка - 1917г., 1918г.; с. Васильевское 1-е (б. М.М.Гладковой) от Ельца 40 в. - 1887г.; с. Васильевское 2-е (б. Н.Г.Глотова) от Ельца 40 в. - 1887г., 1912г.; с. Васильевское 3-е (б. Пушечникова) от Ельца 40 в. - 1887г.; с. Васильевское 1 общ - 1907г.; с. Васильевское 2 общ - 1907г.; с. Васильевское 3 общ - 1907г.; с. Глотова - 1888г.; с. Глотова (при с. Васильевском) от Ельца 45 в. - 1886г.; с. Домовино от Ельца 20 в. - 1887г., 1904г., 1907г., 1910г., 1911г.; с. Знаменское, ст. Измалково - 1904г., 1910г.; с. Знаменское - 1907г., 1909г., 1917г., 1918г.; с. Измалково от Ельца 40 в. - 1887г., 1897г., 1908г., 1909г., 1910г., 1911г., 1912г., 1913г., 1914г., 1915г., 1916г., 1917г.; с. Измалково (б. Измалкова) от Ельца 40 в. - 1887г.; с. Измалково : Подворгольское 3-е Юрлова, 2-го общ., 1-го общ. - 1907г.; с. Никольское (б. Е.Г.Эберле) от Ельца 30 в. - 1886г., 1887г.; с. Петрищево - 1897г., 1907г., 1913г., 1914г., 1915г., 1916г., 1917г.; с. Подворгольское - 1887г., 1897г., 1904г., 1909г., 1917г., 1918г.; с. Подворгольское, ст. Измалково, Ю.-В. ж. д. - 1910г., 1911г.; с. Покровское (Озерки) (б. Л.А.Бунина) от Ельца 30 в. - 1887г.; с. Покровское (Озерки) (б. Ф.А.Бунина) от Ельца 30 в. - 1887г.; с. Предтечево - 1886г., 1888г., 1890г., 1891г., 1893г., 1894г., 1895г., 1897г., 1898г., 1899г., 1900г., 1904г., 1908г., 1915г., 1916г., 1917г.; с. Предтечево 3-е (б. Стерлингова) от Ельца 30 в. - 1887г.; с. Предтечево (б. Сульской) от Ельца 30 в. - 1887г.; с. Предтечево (Орловка) 2 об. (б. Г. Селезнева) от Ельца 30 в. - 1887г.; с. Предтечево 1 общ. - 1907г.; с. Предтечево 2 общ. - 1907г.; с. Предтечево 3 общ. - 1907г.; с. Предтечево 4 общ. - 1907г.; с. Рождество от Ельца 25 в. - 1887г., 1904г., 1909г., 1907г., 1910г., 1911г.; с. Тетеринково от Ельца 22 в. - 1887г.; с-цо Анненское (Орловка) (б. В.В.Орлова) от Ельца 30 в. - 1887г.; с-цо Богохранимое (Кудеяровка) (б. Вал. П.Лихарева) от Ельца 26 в. - 1886г., 1887г., 1917г., 1918г.; с-цо Знаменск. (Чечерино) (б. Ремера) от Ельца 38 в. - 1887г.; с-цо Измалково (1-е Подворгольское) (б. А.М.Козакова) от Ельца 40 в. - 1887г.; с-цо Кудеяровка - 1909г.; с-цо 1-я Кудеяровка - 1917г., 1918г.; с-цо Кудеярово 1-е (Генеральское) (б. Викт. П. Лихарева) от Ельца 25 в. - 1887г.; с-цо Кудеярово 1-е (Генеральское) (б. Вяч. П.Лихарева) от Ельца 25 в. - 1887г.; с-цо Кудеярово 1-е (Генеральское) (б. Ор. П.Лихарева) от Ельца 25 в. - 1887г.; с-цо Кудеярово 2-е (Ченкино) (б. Л.А.Еникеевой) от Ельца от 26 в. - 1887г.; с-цо 2 Ливановское - 1917г.; с-цо Михайловское (Глотова) (б. Е.Рудиной) от Ельца 40 в. - 1887г.; с-цо Михайловское 2-е (Верховье-Семенька) (б. Глотова) от Ельца 40 в. - 1887г.; с-цо Михайловское Ромашковск. общ. - 1907г.; с-цо Михайловское 1-го Михайловск. общ. - 1907г., 1917г.; с-цо Михайловское г. Глотова 2-го общ. - 1907г.; с-цо Никольское - 1914г.; с-цо Новом - 1917г.; с-цо Новополь (б. Плешкова) от Ельца - 1887г., 1918г.; с-цо Новополь (Сергиевск.) (б. Острожникова) от Ельца 30 в. - 1887г.; с-цо Покровское (Озерки) (б. В.А.Бунина) от Ельца 30 в. - 1887г.; с-цо Семенек (б. Данилевского и Дубровиной) от Ельца 45 в. - 1887г.; с-цо Сергиевское - 1907г., 1918г.; с-цо Сергиевское (б. Добровольской) от Ельца 24 в. - 1887г.; станция Измалково, Ю.-В. ж. д. - 1915г., 1916г., 1917г.

14. Сергиевская волость.

Населенные пункты: деревня Альшанка, прих. с. Спасского - 1909г.; д. Анненское - 1887г.; д. Апушкин Колодезь от Ельца 45 в. - 1887г.; д. Б. Колодезь-Апушкина - 1907г., 1918г.; д. Большой Колодезь от Ельца 40 в. - 1887г.; д. Большой-Колодезь, ст. Долгоруково, Ю.-В. ж. д. - 1910г., 1911г.; д. Большой Колодезь (Жемчужникова) (б. Жемчужникова) от Ельца 43 в. - 1887г.; д. Буролом

- 1907г.; д. Буролом (б. *А.А.Алтуфьева*) от Ельца 32 в. - 1887г.; д. Буролом (б. *А.Н.Алтуфьева*) от Ельца 32 в. - 1887г.; д. Буролом (б. *Омельянович*) от Ельца 32 в. - 1887г.; д. Воронова (б. *Воронова*) от Ельца 38 в. - 1887г.; д. Вороновка - 1907г.; д. Гриневка - 1907г., 1918г.; д. Дегтярка (б. *Богданова*) от Ельца 32 в. - 1887г.; д. Дегтярка - 1907г.; д. Дмитриевка (б. *Вороновой*) от Ельца 40 в. - 1887г.; д. Дмитриевка 2-я (б. *Приклонского*) от Ельца 46 в. - 1887г.; д. 1-я Дмитриевка - 1907г., 1918г.; д. 2-я Дмитриевка - 1907г., 1918г.; д. Елизаветовка - 1910г., 1911г., 1915г., 1918г.; д. Елизаветовка 1-ая - 1887г., 1907г.; д. Елизаветовка 2-ая - 1907г.; д. Жемчужникова, Большой Колодезь тоже - 1907г.; д. Ивановка - 1887г., 1907г.; д. Ивановка (б. *Назимовой*) от Ельца 42 в. - 1887г.; д. Изубриевка 1-ая - 1907г.; д. Изубриевка 1-я (Русановка) (б. *Русановой*) от Ельца 40 в. - 1887г.; д. Изубриевка 2-я (б. *Стаховича*) от Ельца 40 в. - 1887г.; д. Изубриевка, Дерновка, Перловка тоже - 1907г.; д. Исаевка - 1907г.; д. Каменка - 1907г., 1917г.; д. Каменка (б. *Мещерского*) от Ельца 40 в. - 1887г.; д. Молодовка от Ельца 37 в. - 1887г.; д. Молодое - 1907г.; д. Молодая Колядина - 1907г.; д. Набережное 3-е общ. (б. *Ермолова*) от Ельца 30 в. - 1887г.; д. Новинка - 1887г., 1918г.; д. Новинский Колодезь - 1907г.; д. Новой Поселок - 1907г.; д. Новый Поселок (б. *Мещерского*) от Ельца 40 в. - 1887г.; д. Озерки - 1907г.; д. Озерки (б. *Данилова*) от Ельца 32 в. - 1887г.; д. Орловка - 1907г., 1917г., 1918г.; д. Орловка (б. *Сливицкой*) от Ельца 43 в. - 1887г.; д. Плоты (б. *Александровой*) от Ельца 29 в. - 1887г.; д. Плоты - 1907г.; д. Русановка от Ельца 45 в. - 1887г.; д. Селихова - 1907г.; д. Сергиевка 1, Ольгино тоже - 1907г.; д. Сергиевка 2, Ольгино тоже - 1907г.; д. Сидоровка от Ельца 30 в. - 1886г., 1907г., 1918г.; д. Сидоровка (б. *Мариной*) от Ельца 29 в. - 1887г.; д. Сурки от Ельца 45 в. - 1887г.; д. Суры - 1907г.; д. Суры (б. *Тарасовой и Архангельской*) от Ельца 33 в. - 1887г.; д. Суры (б. *Тарасова*) от Ельца 33 в. - 1887г.; д. Сухарева - 1887г., 1907г., 1918г.; д. Сухаревка (б. *Картавых*) от Ельца 30 в. - 1887г.; д. Тепленькое 1-ое - 1907г.; д. 1-я Теплинка - 1918г.; д. 2-я Теплинка - 1918г.; д. Тульская - 1907г.; д. Царевка от Ельца 35 в. - 1887г., 1917г., 1918г.; д. Царевка (б. *М.А.Муравьевой*) от Ельца 35 в. - 1887г.; д. Царевка, Муравлева, Вакулина тоже - 1907г.; пустошь Новинский Колодезь - 1887г. село Альшанец - 1914г., 1915г., 1916г., 1917г.; с. Большой Колодезь - 1917г., 1918г.; с. выселки Плоты (из Жернового) - 1887г.; с. Жерновка - 1907г.; с. Жерновное от Ельца 35 в. - 1887г., 1914г., 1915г., 1916г., 1917г., 1918г.; с. Жерновное (д. Гриневка) (б. *Гринева*) от Ельца 35 в. - 1887г.; с. Жерновное (б. *Картавого*) от Ельца 35 в. - 1887г.; с. Меньшой-Колодезь - 1891г., 1917г., 1918г.; с. Ольшанка - 1897г., 1898г., 1899г., 1900г.; с. Сергиевского, Выселки (д. Кривцова) (б. *Кривцовой*) от Ельца 43 в. - 1887г.; с. Сергиевское - 1900г., 1904г., 1905г., 1906г., 1907г., 1908г., 1909г., 1910г., 1911г., 1912г., 1913г., 1914г., 1915г., 1916г., 1917г.; с. Сергиевское (Малый Колодезь) от Ельца 40 в. - 1887г., 1888г., 1907г.; с. Спасское - 1904г., 1908г., 1909г., 1910г., 1911г., 1912г., 1913г., 1914г., 1915г., 1916г., 1917г.; с. Спасское, Ивановское, Каменка, Свечинское тоже - 1907г.; сельцо Анненское (Отрез. тоже) (б. *А.П.Бахтина*) от Ельца 35 в. - 1887г.; с-цо Елизаветовка (б. *Воропонова*) от Ельца 45 в. - 1887г.; с-цо Елизаветовка (б. *Кривцовой*) от Ельца 45 в. - 1887г.; с-цо Исаевка (Михайловское) (б. *Голофеева*) от Ельца 37 в. - 1887г.; с-цо Исаевка-Михайловское (б. *А.П.Волконской*) от Ельца 37 в. - 1887г.; с-цо Исаевка-Михайловское (б. *Е.П.Голофеевой*) от Ельца 37 в. - 1887г.; с-цо Исаевка-Михайловское (б. *В.П.Голофеевой*) от Ельца 37 в. - 1887г.; с-цо Исаевка-Михайловское (б. *А.П.Голофеевой*) от Ельца 37 в. - 1887г.; с-цо Исаевка-Михайловское (б. *С.П.Ромашковой*) от Ельца 37 в. -

1887г.; с-цо Новинское (б. Щербачевой) от Ельца 40 в. - 1887г.; с-цо Орловка - 1885г.; с-цо Селихово (б. Базаевой) от Ельца 33 в. - 1887г.; с-цо Селихово (б. Селихово) от Ельца 33 в. - 1887г.; с-цо Сергиевское (Ольгино) (б. Хвоцинского) от Ельца 32 в. - 1887г.; с-цо Тепленькое (б. Данилова) от Ельца 35 в. - 1887г.; с-цо Тепленькое (Благодать) (б. М.Д.Хвоцинского) от Ельца 35 в. - 1887г.; с-цо Тепленькое (Благодать) (б. Хвоцинских) от Ельца 35 в. - 1887г.; с-цо Тепленькое 2-е (Грушевка) (б. Грушецкой) от Ельца 33 в. - 1887г.; с-цо Тепленькое 2-е (Медведки) (б. Сергеевич) от Ельца 33 в. - 1887г.; слоб. Тульская (б. Мецкерского) от Ельца 41 в. - 1887г.; хутор Олышанка (б. Мецкерского) от Ельца 40 в. 1887г.

15. Соловьёвская волость.

Населенные пункты: выселки Колодецкие, Архангельское тоже – 1907г.; выс. Масловские – 1907г.; деревня Алексеевка (б. Стахович) от Ельца 12 в. - 1887г.; д. Белевец врем. обяз. кр. – 1907г.; д. Бутырки - 1907г.; д. Бутырки от Ельца 19 в. - 1887г.; д. Вячеславка, Кривой Колодезь - 1907г.; д. Завражная-Палёнка тоже (б. Красовской) от Ельца 17 в. - 1887г.; д. Иванов хут. - 1918г.; д. Ивановка - 1914г.; д. Ивановка, прих. с. Борисоглебского - 1909г.; д. Колодецкая – 1907г.; д. Комардиной, Капустино тоже - 1908г.; д. Лялина-Чалова тоже (б. Дохтуровой) от Ельца 25 в. - 1887г.; д. Маслова от Ельца 13 в. - 1887г.; д. Маслова четвертн. кр. – 1907г.; д. Маслова кр. собств. – 1907г.; д. Маслова душев. кр. – 1907г.; д. Маслова Никулина от Ельца 12 в. - 1887г.; д. Масловой, выселки (Никулиной) от Ельца 25 в. - 1887г.; д. Маслова (б. Арсеньевых) от Ельца 12 в. - 1887г.; д. Михайловка - 1909г., 1913г.; д. Михайловка, Прогорелова, Лаухина тоже – 1907г.; д. Михайловка (б. Лаухиной) от Ельца 25 в. - 1887г.; д. Михайловка (б. Стахович) от Ельца 12 в. - 1887г.; д. Морева от Ельца 17 в. - 1887г., 1907г.; д. Морская, г. Комардина – 1907г.; д. Морская-Каспортина тоже (Капустина) (б. Стахович) от Ельца 12 в. - 1887г.; д. Пальна-Михайловка - 1908г., 1909г., 1910г., 1911г., 1912г.; д. Пищулина – 1907г.; д. Слободка от Ельца 15 в. - 1887г.; д. Слободка (б. Кузиковой) от Ельца 15 в. - 1887г.; д. Слободки выселки (б. Монаенковой) от Ельца 16 в. - 1887г.; д. Старо-Прогорелова от Ельца 25 в. - 1887г.; д. Суслова от Ельца 15 в. - 1887г.; д. Суслова – 1907г.; д. Сухинина - 1907г.; д. Сухинина (б. Дохтуровой) от Ельца 22 в. - 1887г.; д. Хрущево - 1918г.; село Архангельское - 1909г., 1910г., 1911г., 1918г.; с. Архангельское (б. Красовской) от Ельца 18 в. - 1887г.; с. Архангельское, Танеево тоже – 1907г.; с. Васильевское - 1904г.; с. Верхний Белевец - 1908г.; с. Гудаловка – 1897г., 1904г., 1907г., 1918г.; с. Гудаловка (б. Рахмановых) от Ельца 25 в. - 1885г., 1887г.; с. Ивановк, Лукошкино тоже – 1907г.; с. Маслова - 1897г.; с. Моревое - 1897г.; с. Новопрогорелово – 1904г., 1907г.; с. Ново-Прогорелово от Ельца 25 в. - 1887г.; с. Пальна - 1908г., 1909г., 1911г., 1912г., 1913г.; с. Пальна-Алексеевка – 1907г.; с. Пальна-Михайловка – 1907г.; с. Прогорелово - 1897г.; с. Слободка - 1897г.; с. Соловьёво от Ельца 17 в. - 1887г., 1897г., 1904г., 1907г., 1908г., 1909г., 1910г., 1912г., 1916г., 1917г.; с. Старопрогорелово –



Церковь села Соловьёво, 2005 год.

1907г.; с. Трегубова - 1900г., 1904г., 1905г., 1906г., 1907г., 1908г., 1909г., 1910г., 1911г., 1912г., 1913г., 1914г., 1915г., 1916г., 1917г.; с. Трегубово гос. кр. - 1907г.; с. Трегубово кр. с-бств. Первова, Трегуб. Выселки, Шаталовка тоже - 1907г.; с. Тригубово от Ельца 12 в. - 1887г.; с. Тригубово-Первова тоже (б. Стахович) от Ельца 12 в. - 1887г.; с. Тригубово-Шаталовка тоже (б. Стахович) от Ельца 12 в. - 1887г.; с. Хрущева выселки (б. Ростовцева) от Ельца 12 в. - 1887г., 1913г.; с. Хрущовка г. Ростовцева - 1907г.; с. Хрущево (б. Левшиной) от Ельца 15 в. - 1887г.; с. Хрущовка г. Левшина - 1907г.; с. Хрущево-Левшино - 1918г.; с-цо Белевец - 1917г.; с-цо Борисоглебское, Хрущево тоже - 1911г.; с-цо Верхний Белевец (б. Сокольниковой) от Ельца 10 в. - 1887г.; с-цо Ивановское-Лутошкина тоже (б. Кильхена) от Ельца 25 в. - 1887г.; с-ца Колодезь выселки (б. Красовского) от Ельца 19 в. - 1887г.; с-цо Колодезь (б. Красовского) от Ельца 18 в. - 1887г.; с-цо Пишулино (б. Кузьмина) от Ельца 10 в. - 1887г.; с-цо Старое Прогорелово (б. Лаухиной) от Ельца 25 в. - 1887г.; сл. госуд. крестьян - 1907г.; сл. г. Кутузова - 1907г.; сл. Монаенковой, Выс. тоже - 1907г.

16. Становлянская волость.

Населенные пункты: деревня Аггеевка - 1907г.; д. Алексеевка от Ельца 17 в. - 1887г., 1918г.; д. Алексеевка (Цельковская) (б. Монаенковой) от Ельца 17 в. - 1887г.; д. Арсеньевка, Кирилловка, Усть-Воргольского 3 общ. - 1909г.; д. Арсеньевские Выселки - 1907г.; д. Арсеньевские Выселки (б. Арсеньева) от Ельца 26 в. - 1887г.; д. Арсеньевка-Кирилловка (б. Арсеньева) от Ельца 22 в. - 1887г.; д. Боевка (Кирилловка) (б. Емельянова) от Ельца 22 в. - 1887г.; д. Боевка (Кирилловка) (б. Хвоцинского) от Ельца 22 в. - 1887г.; д. Верхняя Слободка - 1918г.; д. Верхняя слободка Выставкина - 1907г.; д. Гущина от Ельца 11 в. - 1887г.; д. Гушино - 1907г.; д. Жокова от Ельца 11 в. - 1887г.; д. Жокова - 1907г.; д. Каменка-Дохтурова, прих. с. Злобина Воргла - 1909г.; д. Каменка-Лонгинова - 1910г., 1911г.; д. Кирилловка - 1893г., 1894г., 1895г., 1918г.; д. Кладовка - 1918г.; д. Курасовой - 1918г.; д. Новоалександровка (б. Цельковской) от Ельца 12 в. - 1887г.; д. Новоселидебное - 1907г.; д. Новоселки-Алферово, ст. Становая, С.-В. ж. д. - 1910г., 1911г.; д. Овсяный Брод от Ельца 24 в. - 1887г.; д. Поддолгая от Ельца 12 в. - 1887г.; д. Поддолгая (с-цо Субочево) от Ельца 12 в. - 1887г.; д. Подхорошая - 1907г., 1910г.; д. Подхорошая от Ельца 10 в. - 1887г.; д. Семеновка (б. Каличицкого) от Ельца 22 в. - 1887г.; д. Семеновка (б. Шаталовой) от Ельца 22 в. - 1887г.; д. Становая от Ельца 17 в. - 1887г.; д. Становая - 1907г., 1908г., 1909г., 1910г., 1912г., 1916г., 1917г.; д. Тенькова - 1907г.; д. Тинькова от Ельца 22 в. - 1887г.; д. Тиньковой - 1907г., 1918г.; д. Тростное врем. обяз. крестьян - 1907г.; село Верхнее Тростное - 1918г.; с. Злобин Воргол - 1904г., 1913г., 1914г., 1915г., 1916г., 1917г.; с. Злобино-Воргол, Покровское тоже - 1907г.; с. Злобин Воргол от Ельца 25 в. - 1887г.; с. Новосельское - 1909г.; с. Овсяный Брод - 1907г.; с. Плоское (Верхн. Слободка, Котово) от Ельца 19 в. - 1887г.; с. Плоское (б. Попова) от Ельца 19 в. - 1887г.; с. Плоское (б. Пушешникова) от Ельца 19 в. - 1887г.; с. Плоское от Ельца 19 в. - 1887г.; с. Плоское - 1897г., 1899г., 1900г., 1904г., 1909г., 1910г., 1911г., 1912г., 1916г., 1917г., 1918г.; с. Плоское 1-ое госуд. кр. - 1907г.; с. Плоское 2-ое вр. обяз. кр. - 1907г.; с. Поддолгая, прих. с. Телегина - 1909г.; с. Поддолгое - 1897г., 1907г., 1910г., 1911г.; с. Субочево - 1907г., 1918г.; с. Телегино от Ельца 11 в. - 1887г.; с. Телегино - 1902г., 1904г., 1907г., 1909г., 1916г., 1918г.; с. Телегино, ст. Становая, Сызр.-Вяз. ж. д. - 1910г., 1911г.; с. Тросно - 1897г., 1904г.; с. Тросное - 1907г.,

1913г., 1914г., 1915г., 1916г., 1917г.; с. Тросное от Ельца 12 в. - 1887г.; с. Тросное (б. Хрипунова) от Ельца 12 в. - 1887г.; с. Усть-Воргольское, Кирилловка тоже - 1911г.; с. Усть-Воргольское - 1918г.; с. Усть-Воргольск. 1 общ. (Баевка Байкова) - 1907г.; с. Усть-Воргольское 2-ое - 1907г.; селцо Агеевка - 1870г., 1875г., 1888г., 1890г., 1918г.; с-цо Агеевка-Хрипуновка (б. Хрипунова) от Ельца 14 в. - 1887г.; с-цо Анненское (б. Коротнева) от Ельца 11,5 в. - 1887г.; с-цо Верхнее-Тростное - 1907г.; с-цо Глушиц - 1917г.; с-цо Ново-Александровка - 1907г.; с-цо Подхорошее (б. Митиной) от Ельца 10 в. - 1887г.; с-цо Субочево (б. Измалковой) от Ельца 12 в. - 1887г.; с-цо Усть-Воргольское - 1918г.; станция Становая, Сев-Восточ. ж. д. - 1890г., 1891г., 1893г., 1894г., 1895г., 1898г., 1907г., 1908г., 1909г., 1910г., 1911г., 1912г., 1913г., 1914г., 1915г., 1916г., 1917г.; ст. Телегино - 1908г., 1909г., 1910г., 1911г., 1912г., 1913г., 1914г., 1915г., 1916г., 1917г.

17. Стегаловская волость.

Населенные пункты: выселки из с. Стегаловки (д. Краснинская) от Ельца 25 в. - 1887г.; деревня Агаркова (Свишни) (б. Агаркова) от Ельца 25 в. - 1887г.; д. Анютина (б. Данилова) от Ельца 30 в. - 1887г.; д. Анютина - 1907г.; д. Аражовка - 1907г.; д. Беклемищево - 1907г.; д. Верхнее и Нижнее-Стрелецкое (составляет одну земельную общину с д. Богатые Плоты, Б-Платовской вол.) от Ельца 30 в. - 1887г.; д. Выголки - 1907г.; д. Глушица (Палицына) (б. Шурбиной) от Ельца 20 в. - 1887г.; д. Глушица. От Ельца 25 в. - 1887г., 1907г.; д. Глушицы - 1897г., 1898г., 1899г., 1900г., 1918г.; д. Ермолровка - 1907г.; д. Ильинка (Свишни-Ново-Аргамачья) от Ельца 25 в. - 1887г.; д. Ильинка-Свишня - 1907г.; д. Касаткина (2-е Петровское общ.) (б. Касаткина) от Ельца 25 в. - 1887г.; д. Котова от Ельца 25 в. - 1887г.; д. Котова - 1907г.; д. Красное - 1907г.; д. Набережная 1-ая - 1907г.; д. Набережная 2-ая - 1907г.; д. Надежина - 1907г.; д. Маховщина (б. Ладыженской) от Ельца 28 в. - 1887г.; д. Маховщина - 1907г.; д. Нестерова (б. Нестерова) от Ельца 17 в. - 1887г.; д. Нестерово-Набережная тоже - 1907г.; д. Ольгина (б. А.А.Беклемишева) от Ельца 25 в. - 1887г.; д. Орановская от Ельца 22 в. - 1887г.; д. Петровские Плоты (б. Александрова) от Ельца 25 в. - 1887г.; д. Петровская 1-ая - 1907г., 1918г.; д. Петровская 2-ая г. Касатк. - 1907г., 1918г.; д. Плоты (Грибоедова) (б. Бородин) от Ельца 25 в. - 1887г.; д. Плоты, Грибоедова - 1907г., 1909г., 1910г., 1911г.; д. Приют (б. Жемчужникова) от Ельца 25 в. - 1887г.; д. Приют - 1887г., 1907г., 1918г.; д. Рогова от Ельца 30 в. - 1887г.; д. Рогово - 1907г.; д. Свишня-Огаркова - 1907г.; д. Стегаловка (б. Беклемишева) от Ельца 25 в. - 1887г.; д. Студеный Колодезь от Ельца 30 в. - 1887г.; д. Троицкое - 1907г.; д. Хитрая от Ельца 26 в. - 1887г.; д. Хитрая - 1907г.; село Выголки (Выгаевка) от Ельца 30 в. - 1887г.; с. Грызлово от Ельца 30 в. - 1887г.; с. Грызлово, Студеный Колодезь - 1907г.; с. Грызлово - 1887г., 1904г.; с. Рог и Котов от Ельца 28 в. - 1887г.; с. Свишне - 1887г.; с. Свишни - 1904г., 1913г.; с. Свишни (Богоявленск.) от Ельца 25 в. - 1887г.; с. Свишня государ. кр. - 1907г.; с. Стегаловка от Ельца 25 в. - 1887г.; с. Стегаловка - 1875г., 1888г., 1890г., 1891г., 1896г., 1897г., 1898г., 1899г., 1900г., 1904г., 1907г., 1908г., 1909г., 1910г., 1911г., 1912г., 1913г., 1914г., 1915г., 1916г., 1917г.; с. Стрелец - 1897г., 1918г.; с. Стрелец Верхний - 1907г.; с. Стрелец Нижний - 1907г.; селцо Богатое - 1887г.; с-цо Набережное 1-е общ. (б. Д.Апухтина) от Ельца 32 в. - 1887г.; с-цо Набережное 2-е общ. (б. И.Н.Апухтина) от Ельца 32 в. - 1887г.; с-цо Набережное - 1887г.; с-цо Надежино (Свинюшки) (б.

Бланк) от Ельца 30 в. - 1887г.; с-цо Петровское - 1887г.; с-цо Троицкое, Стегаловской вол. (б. Ладыгина) от Ельца 16 в. - 1887г.; хутор Иванова - 1918г.

18. Суворовская волость.

Населенные пункты: Выселки Ериловские от Ельца 18 в. - 1887г.; выс. Суворовские от Ельца 18 в. - 1887г.; выс. Черкасские от Ельца 18 в. - 1887г.; деревня Анненская - 1907г.; д. Аркатовой - 1918г.; д. Галичья Гора - 1907г., 1914г., 1918г.; д. Ериловка от Ельца 20 в. - 1887г.; д. Ериловка - 1907г.; д. Колодезное - 1918г.; д. Колпаки - 1918г.; д. Новопоселенный Ольшанец (Барские комчаки) от Ельца 10 в. - 1887г.; д. Ново-Ольшанец, Барские Колпаки, вновь поселенный Ольшанец тоже - 1907г.; д. Сахаровка - 1918г.; д. Соколинская (б. А.П.Трухачевой) от Ельца 10 в. - 1887г.; д. Суворовка от Ельца 20 в. - 1887г.; д. Суворовка - 1907г.; д. Суворовские выселки - 1907г., 1910г.; д. Суворовские Выселки, прих. с. Голикова - 1909г.; д. Хорошевка - 1907г.; д. Хорошевка (б. Бехтеева) от Ельца 25 в. - 1887г.; д. Черкасские выселки - 1907г., 1910г., 1911г.; д. Яриловские выселки - 1907г.; село Борки-Голиково - 1904г.; с. Галичья Гора - 1891г., 1893г., 1894г., 1895г.; с. Голиково (Борки) от Ельца 25 в. - 1887г.; с. Голиково - 1897г., 1909г., 1910г., 1911г., 1912г., 1913г., 1914г., 1915г., 1916г., 1917г.; с. Голиково, Борки тоже - 1907г.; с. Ериловка - 1913г., 1914г., 1915г., 1916г., 1917г.; с. Липовка - 1914г.; с. Сокольникове-Сахаровка тоже - 1907г.; с. Черкасы от Ельца 15 в. - 1887г.; с. Черкасы - 1907г., 1909г., 1915г.; с. Яриловка - 1904г.; селцо Александровка - 1918г.; с-цо Александровское (б. Барковой) от Ельца 20 в. - 1887г.; с-цо Галичья Гора (б. В.Т.Бехтеева) от Ельца 25 в. - 1887г.; слоб. Аннинская (б. Е.Н.Муравьевой) от Ельца 30 в. - 1887г.; слобода Задонская (б. Муравьевой) от Ельца 30 в. - 1887г.; слоб. Задонская - 1907г., 1909г., 1910г., 1911г., 1912г., 1913г., 1914г.; хутор Сахаровка - 1917г.

19. Тербунская волость.

Населенные пункты: деревня Березовка-Голопузовка - 1907г.; д. Берцовка - 1915г.; д. Ивановка от Ельца 65 в. - 1887г.; д. Лобановка (Тербунские Выселки) от Ельца 67 в. - 1887г.; д. Новая Ивановка - 1907г.; д. Ново-Павловка (б. Мариной) от Ельца 70 в. - 1887г.; д. Ново-Павловка - 1907г.; д. Новосильская (Островок) от Ельца 63 в. - 1887г.; д. Новосильский Островок - 1907г.; д. Перекоповка (Мурановка) от Ельца 66 в. - 1887г.; д. Перекоповка-Мурановка - 1907г.; д. Перекоповка - 1909г., 1910г., 1911г., 1912г., 1913г., 1914г., 1915г., 1916г., 1917г.; д. Старая Ивановка - 1907г.; д. Яковлева г. Юрасовых - 1907г.; село Березовка (Голопузовка) от Ельца 50 в. - 1887г.; с. Березовка - 1909г.; с. Березовка, почт. отд. Тербуны - 1910г., 1911г.; с. Бурдино от Ельца 60 в. - 1887г.; с. Бурдино - 1904г., 1907г., 1908г., 1909г., 1910г., 1912г., 1916г., 1917г.; с. Дубрава от Ельца 52 в. - 1887г.; с. Дубровка - 1904г.; с. Дуброва - 1897г.; с. Дуброва Яковленская - 1907г.; с. Красная Поляна от Ельца 64 в. - 1887г.; с. Красная Поляна - 1907г.; с. Новосильское от Ельца 64 в. - 1887г.; с. Новосильское (б. Свешиниковой) от Ельца 64 в. - 1887г.; с. Новосильское 2-е - 1907г.; с. Озерки (Бударовка) от Ельца 67 в. - 1887г.; с. Озерки-Бударовка - 1907г.; с. Тербуны от Ельца 60 в. - 1887г.; с. Тербуны - 1897г., 1909г., 1910г., 1911г., 1912г., 1913г., 1914г., 1915г., 1916г., 1917г.; с. Хутор-Березовка - 1909г., 1910г., 1911г.; с. Яковлево от Ельца 61 в. - 1887г.; с. Яковлево (б. Юрасова) от Ельца 61 в. - 1887г.; с. Яковлево - 1897г., 1904г., 1909г.; селцо Ново-Ивановка (б. Н.Ф.Хрущова) от Ельца 70 в. - 1887г.; с-цо Спасское - 1907г.; с-цо

Спасское (б. Мариной) от Ельца 70 в. - 1887г.; с-цо Старо-Ивановка (б. П.Ф.Хрущова) от Ельца 70 в. - 1887г.; с-цо Яковлева - 1907г.; с-цо Яковлево (Юрасово) (б. Шиловой) от Ельца 50 в. - 1887г.; с-цо Яковлево (Юрасово) (б. Юрасовых) от Ельца 50 в. - 1887г.; с-цо Яковлева-Юрасова - 1907г.; станция Тербуны - 1915г., 1916г., 1917г.

20. Чернявская (Чернавская) волость.

Населенные пункты: выселки Бутырки от Ельца 40 в. - 1887г. деревня Бутырки - 1907г.; д. Войсковая - 1907г.; д. Денисова от Ельца 30 в. - 1887г.; д. Денисово - 1907г.; д. Казинка - 1907г.; д. Комонина от Ельца 30 в. - 1887г.; д. Кордюково-Казанцево тоже - 1907г.; д. Курдюкова от Ельца 30 в. - 1887г.; д. Лобовка от Ельца



40 в. - 1887г.; д. Лобово (Лутово) - 1907г.; д. Черкасская Казинка от Ельца 39 в. - 1887г.; д. Ясенок (б. Редкина) от Ельца 33 в. - 1887г.; д. Ясенок - 1907г.; село Асламово от Ельца 30 в. - 1887г., 1897г.; с. Асламово - 1904г., 1907г.; с. Ерново - 1897г.; с. Сухой Альшанец от Ельца 39 в. - 1886г., 1887г.; с. Сухой-Ольшанец - 1904г., 1907г., 1908г., 1909г., 1910г., 1911г., 1913г., 1914г., 1915г., 1916г., 1917г.; с. Черкасская-Войсковая от Ельца 40 в. - 1887г.; с. Чернава - 1885г., 1887г., 1909г., 1910г., 1911г., 1912г., 1913г., 1914г., 1915г., 1916г., 1917г.; с. Чернава-Дмитриевская - 1907г.; с. Чернавск - 1868г., 1870г., 1904г., 1908г., 1909г., 1910г., 1911г., 1912г., 1913г., 1914г., 1915г., 1916г., 1917г.; сельцо Власово, прих. с. Асламова - 1909г.; с-цо Власово - 1910г., 1911г.; с-цо Знаменка (б. Станкевич) от Ельца 40 в. - 1887г.; с-цо Знаменское - 1907г.; с-цо Ясенок от Ельца 32 в. - 1887г.; слобода Войсковая-Черн. - 1907г.; сл. Никитина - 1907г.; сл. Пятницкая - 1907г.; сл. Русская Казинка от Ельца 30 в. - 1887г.

21. Ястребиновская волость.

Населенные пункты: Выселки из д. Польской (б. Логафет) от Ельца 38 в. 1887г.; деревня Баевка (М.Огневка) (б. С.А.Баева) от Ельца 31 в. - 1887г.; д. Баевка (М. Огневка) (б. гг. Баевых) от Ельца 31 в. - 1887г.; д. Боевка, Малая Огневка тоже - 1907г.; д. Большая Свитогорка - 1917г.; д. Бородинка, прих. с. Ястребова Колодезя - 1909г.; д. Бородинка, Разъезд Грунин Воргол, сызр.-Вяз. ж. д. - 1910г., 1911г.; д. Блинцовка (Григоровка) (б. Григорова) от Ельца 22.5 в. - 1887г.; д. Блинцовка-Григоровка - 1907г.; д. Бутырки-Миропольское (б. Буниной) от Ельца 29 в. - 1887г.; д. Верхняя Каменка (б.



Хрипунова) от Ельца 28 в. - 1887г.; д. Выглядовка (б. Григорова) от Ельца 23 в. - 1887г.; д. Выглядовка, прих. с. Ястребова Колодезя - 1909г.; д. Выглядовка, Ястребинские выс. Болотовка тоже - 1907г.; д. Выглядовка, Разъезд Грунин Воргол, С.-В. ж. д. - 1910г.; д. Дмитриевка-Парахина (б. Головина) от Ельца 35 в. - 1887г.; д. Дмитровка (б. Лонгиновой) от Ельца 27 в. - 1887г.; д. Георгиевская, прих. с. Покровского - 1909г.; д. Егорьевское 1-ое - 1907г.; д. Егорьевское 2-ое - 1907г.; д. Жилая - 1909г.; д. Каменка (б. Лонгиновой) от Ельца 25 в. - 1887г.; д. Каменка (Майорская) (б. Рудиной) от Ельца 28 в. - 1887г.; д. Каменка от Ельца 30 в. - 1886г.; д. Каменка - 1908г.; д. Каменка, Богдановка тоже г. Логвиновой - 1907г.; д. Каменка-Рудина, Майорская тоже - 1907г.; д. Каменка-Чечерина, Ремера - 1907г.; д. Каменка-Чичеринка (б. Ремер) от Ельца 27 в. - 1887г.; д. Красавка от Ельца 36 в. - 1887г.; д. Красавка - 1907г., 1910г., 1911г.; д. Красавка, прих. с. Грунина Воргла - 1909г.; д. Круглая (б. Б.М.Логафет) от Ельца 32 в. - 1887г.; д. Круглая - 1909г., 1918г.; д. Крутое, Кутузовка - 1907г.; д. Кулешовка от Ельца 36 в. - 1887г.; д. Кулешовка, прих. с. Грунина Воргла - 1909г.; д. Лакейская (Бородинка-Елизаветовка тоже) (б. Палицина) от Ельца 26 в. - 1887г.; д. Лакейская, Бородинка тоже Елизаветинского общ. - 1907г.; д. Лимовая (Алферова) от Ельца 29 в. - 1887г.; д. Лимовая - 1918г.; д. Мало-Архангельск - 1918г.; д. М. Огневка (Баевка) (б. Е.В.Апухтиной) от Ельца 31 в. - 1887г.; д. М. Огневка (Баевка) (б. Н.П. Апухтина) от Ельца 31 в. - 1887г.; д. Михайловка - 1915г., 1916г., 1917г.; д. Муромка, прих. с. Покровского - 1909г.; д. Мурская-Пальня - 1907г.; д. Новоселки (б. Шаховской) от Ельца 40 в. - 1887г.; д. Новоселки Алфоровы - 1918г.; д. Новоселки-Клементьево, Алферова - 1907г.; д. Новоселок г. Шаховского, Новикова хут. тоже - 1907г.; д. Огневка (Дмитриевка) (б. Игнатова) от Ельца 36 в. - 1887г.; д. Огневка-Дмитровка - 1907г.; д. Огневка (Николаевка) (б. Стоцкого) от Ельца 35 в. - 1887г.; д. Огневка, Николаевка 1-я - 1907г.; д. Огневка, Николаевка 2-я - 1907г.; д. Озерки и хутор Жерновка - 1907г.; д. Озерки (б. Кутузовой) от Ельца 29 в. - 1887г.; д. Озерки г. Звягиной - 1907г.; д. Паленка - 1917г.; д. Пальня-Мурская (б. Трусова) от Ельца 32 в. - 1887г.; д. Парахино - 1907г.; д. Плоты (б. Шаховской) от Ельца 37,5 в. - 1887г.; д. Плоты - 1907г., 1918г.; д. Плоты, прих. с. Грунина Воргла - 1909г.; д. Польская (б. Логафет) от Ельца 36 в. - 1887г.; д. Святогорки Большие 1 общ. Кабачек тоже - 1907г.; д. Святогорки Малые - 1907г.; д. Святогорки Малые 2 общ. - 1907г.; д. Филенки - 1907г., 1917г., 1918г.; д. Филенки (б. Берг-Штерна) от Ельца 33 в. - 1887г.; д. Филенка, прих. с. Покровского - 1909г.; д. Черемошна-Лаухина от Ельца 35 в. - 1887г.; д. Черемошная (б. Баскакова) от Ельца 33 в. - 1887г.; д. Черемошная (б. Бочковского) от Ельца 33 в. - 1887г.; д. Черемошная - 1886г.; д. Черемушная, Логвинова - 1907г.; д. Черемушная, Баскаково и Бвкова, Дмитровка тоже - 1907г.; село Архангельского, Ястребин Колодезь тоже - 1911г.; с. Глебовка-Ястребин Колодезь тоже (б. С.М.Николаевой) от Ельца 25 в. - 1887г.; с. Грунин Варгольское-Черемоши (Лонгиновой) от Ельца 33 в. - 1887г.; с. Грунь Варгольское от Ельца 33 в. - 1887г.; с. Грунино-Воргол - 1897г., 1904г., 1907г., 1908г., 1909г., 1910г., 1911г., 1912г., 1913г., 1914г., 1915г., 1916г., 1917г.; с. Покровское (б. Левенец) от Ельца 29 в. - 1887г.; с. Покровское - 1904г., 1907г., 1910г.; с. Ястребин Колодезь, Архангельское т. г. Палициной. - 1907г.; с. Ястребин Колодезь (Архангельск.-Кукуевка) (б. Палицина) от Ельца 25 в. - 1887г.; с. Ястребин Колодезь - 1875г., 1886г., 1888г.; с. Ястребин Колодезь от Ельца 25 в. - 1887г.; с. Ястребиновское -

1885г.; с. Ястребин - 1917г.; с. Ястребов-Колодезь - 1918г.; с. Ястребов - 1904г.; село Большие Святогорки - 1918г., с-цо Бородинки Лынейского. - 1917г.; с-цо Георгиевское - 1903г.; с-цо Глотова - 1912г.; с-цо Егорьевское (б. *Александрова*) от Ельца 33 в. - 1887г.; с-цо Егорьевское (б. *Апухтина*) от Ельца 33 в. - 1887г.; с-цо Каменка (б. *гг. Бунина и Логафет*) от Ельца 32 в. - 1887г.; с-цо Климентьево - 1917г.; с-цо Круглое - 1887г.; с-цо Крутое (б. *Кутузовой*) от Ельца 22 в. - 1887г.; с-цо Новоселки-Клементьево тоже (*Алферова*) от Ельца 22 в. - 1887г.; с-цо Озерки (б. *Звягина*) от Ельца 26 в. - 1887г.; с-цо Озерки - 1909г.; с-цо Плоты от Ельца 35 в. - 1886г.; с-цо Польское - 1904г.; с-цо Польское от Ельца 33 в. - 1887г.; с-цо Святогорки-Архангельское тоже (б. *И.Е.Григорова*) от Ельца 26 в. - 1887г.; с-цо Святогорки (Кабачек) (б. *Л.Н.Григоровой*) от Ельца 26 в. - 1887г.; с-цо Святогорки-Кабачек (б. *Дмитриевой*) от Ельца 26 в. - 1887г.; с-цо Святогорки-Кабачек (б. *насл. Киберлина*) от Ельца 26 в. - 1887г.; с-цо Святогорки-Кабачек (б. *Тейзинга*) от Ельца 26 в. - 1887г.; с-цо Святогорки от Ельца 30 в. - 1886г.; с-цо Святогорки - 1909г.; хутор Жерновка (б. *Кутузовой*) от Ельца 30 в. - 1887г.; хут. Матренинский (б. *Ромашкова*) от Ельца 30 в. - 1887г.; хут. Неронов от Ельца 40 в. - 1887г.

Примечание: указанные после названий населенных пунктов годы — даты упоминания в найденных документах.

Имеется описание экономики многих из числа указанных населенных пунктов Елецкого уезда, а также сведения о происхождении их названий, сведения о церквях, уездных училищах, церковно-приходских школах, школах грамоты, больницах, фельдшерских пунктах, фамилии людей, проживавших в данных населенных пунктах, и сведения о них.

Смакетировано, сверстано, отпечатано
в РИЦ “Апельсин” (ООО “Меганом”),
г. Елец, ул. Свердлова, 143,
тел. (47467) 39-5-39.
Заказ № 12022. 2008. Тираж 10 экз.